



TAM S.A.

Divulgação de Resultados

3º. Trimestre 2008

São Paulo, 10 de novembro de 2008

Teleconferências

Português ([Clique aqui para acessar](#))

10 de novembro de 2008
16:00h (horário de Brasília)
13:00h (horário de Nova York)

Tel.: +55 (11) 4688-6301
Código: TAM

Replay: Tel.: +55 (11) 4688-6312
Disponível de 10/11/2008 até 16/11/2008
Código: 791

Inglês ([Clique aqui para acessar](#))

10 de novembro de 2008
16:00h (horário de Brasília)
13:00h (horário de Nova York)

Participantes dos EUA: 1-800-860-2442
Outros Países: +1 (412) 858-4600
Senha: TAM

Replay: Tel.: +55 (11) 4688-6312
Disponível de 10/11/2008 até 16/11/2008
Código: 982



Índice

Índice.....	2
Destaques.....	3
Spread (RASK – CASK).....	4
Gráfico 1: Histórico CASK e Spread (RASK – CASK)	4
Desempenho Operacional	5
Mercado.....	5
Gráfico 2: Crescimento da indústria no mercado doméstico e internacional (base 100)	5
Gráfico 3: Participação da TAM no mercado doméstico e internacional.....	5
Tabela 1: Dados operacionais da companhia	6
Tabela 2: Frota.....	7
Desempenho Financeiro	8
Receita.....	8
Tabela 3: Receita por tipo de serviço prestado.....	8
Tabela 4: RASK e Yield Total, Doméstico Regular e Internacional Regular.....	8
Custos e Despesas	10
Tabela 5: Custos e despesas – Trimestre	10
Tabela 6: Custos e despesas – Acumulado	14
EBITDAR, EBITDA, EBIT e Lucro Líquido.....	15
Tabela 7: Apuração de EBITDAR, EBITDA e EBIT.....	15
Fluxo de Caixa	16
Gráfico 4: Fluxo de caixa	16
Tabela 8: Fluxo de Caixa – Trimestre	17
Tabela 9: Fluxo de Caixa – Ano.....	18
Tabela 10: Balanço Patrimonial.....	19
Endividamento.....	20
Tabela 11: Composição e vencimento da dívida financeira.....	20
Tabela 12: Composição e vencimento dos arrendamentos operacionais simples	21
Unidades de Negócio	22
Mercado Acionário	23
Tabela 13: Composição acionária em 30 de setembro de 2008.....	23
Gráfico 5: Desempenho das Ações	23
Estratégia & Estimativas.....	24
Gráfico 6: Plano de frota ao final do período.....	26
Relatórios Financeiros em US GAAP	27
Tabela 14: Demonstrativo do Resultado – Trimestre.....	27
Tabela 15: Demonstrativo do Resultado – Acumulado	31
Tabela 16: Fluxo de Caixa – Trimestre	32
Tabela 17: Fluxo de Caixa – Ano.....	33
Tabela 18: Balanço patrimonial condensado.....	34
Tabela 19: Composição e vencimento dos arrendamentos classificados como financeiros em US GAAP.....	35
Glossário	36
Contato Relações com Investidores:	37

Destaques

- 7,9 milhões de passageiros transportados pagos, um aumento de 17%
- Receita bruta de R\$ 3,0 bilhões, um crescimento de 40%
- Término da devolução do F100 e devolução de um MD11
- Recebimento de dois A319, quatro A320, um B767 e do primeiro B777 (versus 2T08)
- Aprovação da garantia financeira junto ao Ex-Im Bank para financiamento dos B777
- Adesão à declaração “Responsabilidade Social das Empresas e os Direitos Humanos”
- Instalação de terminais de cargas em Manaus e no Aeroporto Tom Jobim
- Contratação de sistema para comunicação móvel a bordo das aeronaves
- Empresa aérea mais pontual em 2008 e Prêmio Valor 1000 de melhor empresa em Transporte e Logística
- Estruturação operacional e administrativa da TAM Airlines
- Início dos vôos diretos de Brasília para Buenos Aires, vôos diários do Rio de Janeiro para Miami, vôos regulares entre São Paulo e Bariloche e de Belo Horizonte para Miami e Paris
- Ampliação do codeshare com a TAP, início do codeshare com a Lufthansa e com a Air Canadá
- Entrada na Star Alliance
- Programa de recompra atinge 472.100 ações

São Paulo, 10 de novembro de 2008 – A TAM S.A. (BOVESPA:TAMM4, NYSE:TAM), anuncia os resultados do terceiro trimestre de 2008 (3T08). As informações operacionais e financeiras da Companhia, exceto onde estiver indicado de outra forma, são apresentadas com base em números consolidados e em Reais (R\$), conforme as práticas contábeis adotadas no Brasil (BR GAAP).

Desempenho Operacional

Operação Doméstica

- A TAM atingiu um market share de 52,4% na média do 3T08.
- O aumento da oferta (em ASKs) no 3T08 comparado com 3T07 foi de 16,7%, decorrente do aumento líquido da frota ativa em 11 aeronaves, composto pela adição de 2 A319, 15 A320 e 1 A321 e pela extinção dos Fokker 100 da nossa frota operacional (no terceiro trimestre de 2007, possuíamos 7 F-100 em nossa frota ativa). Além disso, as horas voadas por aeronave mantiveram 12,6 horas/dia na média do trimestre (no total da operação).
- O aumento da demanda (em RPKs) no 3T08 foi de 17,2% comparado com mesmo período do ano anterior.
- A taxa de ocupação doméstica da TAM aumentou para 67,6% no 3T08 comparado com 67,3% no mesmo período do ano anterior.

Operação Internacional

- A TAM obteve um market share médio de 75,8% no 3T08.
- O aumento da oferta (em ASKs) no 3T08 comparado com 3T07 foi de 23,1%, decorrente da adição de 1 B777, 2 A340, 3 A330 e 2 B767 na nossa malha operacional internacional e pela devolução do primeiro MD11, permitindo o início de vôos de longo curso diários para Frankfurt e Madri. Na América do Sul iniciamos vôos diários para Caracas e Montevideu e vôos para Bariloche duas vezes por semana, através do aumento da frota narrow-body voando na região. Ainda na América do sul, aumentamos a capacidade através da operação do B777 para Santiago e pela substituição de todos F100 por A320 na TAM Mercosur.
- O aumento da demanda (em RPKs) no 3T08 foi de 38,1% comparado com o mesmo período do ano anterior.
- A taxa de ocupação internacional da TAM aumentou 8,6 p.p. para 79,6% no 3T08 comparado com 71,0% no 3T07.

Desempenho Financeiro

- Aumento do CASK total em 14,3% e aumento do CASK excluindo combustível em 1,2% no 3T08 vs 3T07.
- Margens EBIT e EBITDAR foram de 5,8% e 14,6% respectivamente.
- Tivemos um prejuízo líquido de R\$ 112,7 milhões, uma margem negativa de 3,9%.
- Disponibilidades de caixa totalizaram R\$ 2.105 milhões.
- Retorno sobre Patrimônio Líquido (ROE) de (0,68)%.
- Retorno sobre Ativo (ROA) de (0,16)%.

Spread (RASK – CASK)

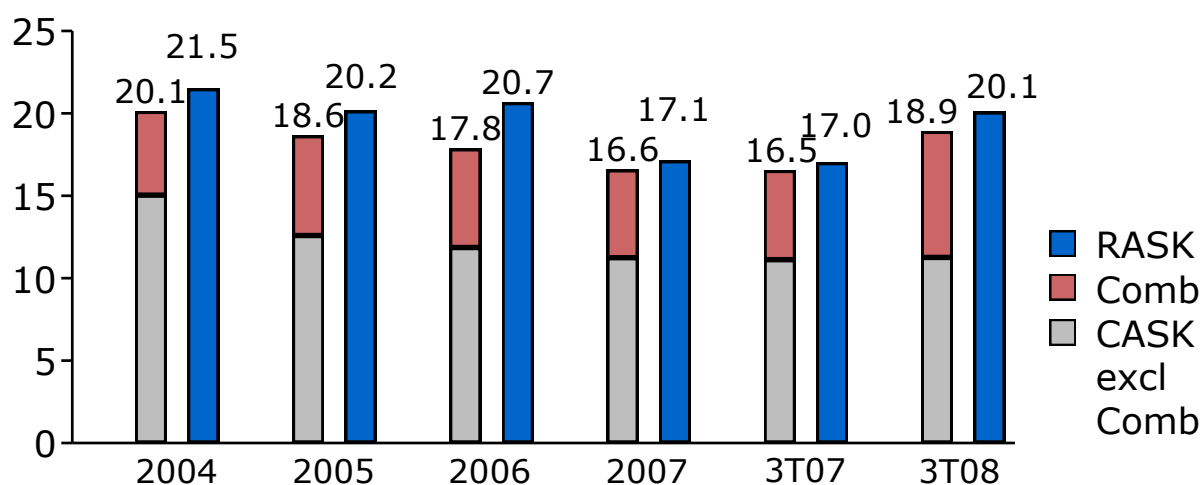
O spread entre o RASK e o CASK da companhia foi de aproximadamente R\$ 1,2 centavos refletindo em uma margem EBIT no 3T08 de 5,8%.

Os principais fatores que contribuíram para o aumento de 14,3% do CASK no 3T08 comparado com 3T07 foram: o aumento de custos com combustível, seguro de aeronaves, pessoal, serviços prestados por terceiros e pela depreciação do Real em 4,1%, compensado parcialmente pela redução nos custos com tarifas de pouso e decolagem e de auxílio à navegação, manutenção e revisões (exceto pessoal), arrendamentos de aeronaves e equipamentos e despesas de comercialização e marketing.

Para maiores detalhes das variações dos nossos custos, ver comentários na seção de Desempenho Financeiro, na tabela 5.

Gráfico 1: Histórico CASK e Spread (RASK – CASK)

R\$ Centavos



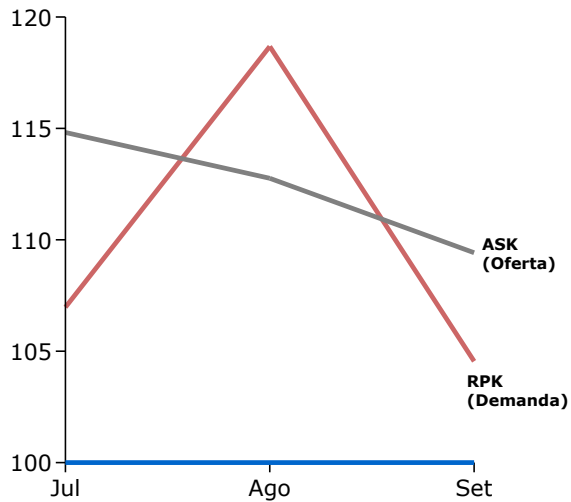
CASK	-	-7.4%	-4.2%	-7.1%	-	14.3%
CASK excl Comb	-	-16.3%	-5.8%	-5.2%	-	1.2%
Spread	1.4	1.5	2.8	0.6	0.5	1.2

Desempenho Operacional

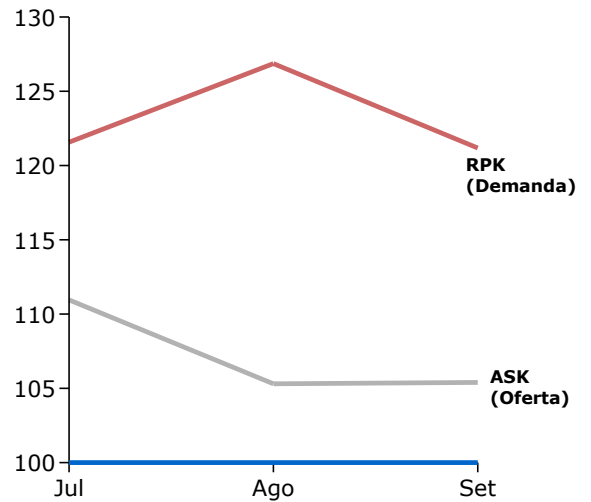
Mercado

Gráfico 2: Crescimento da indústria no mercado doméstico e internacional (base 100)

Crescimento do Mercado Doméstico
(vs. ano anterior)



Crescimento do Mercado Internacional
(vs. ano anterior)

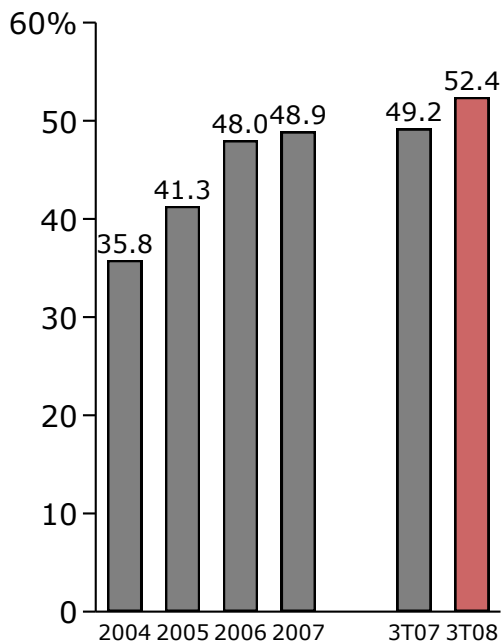


Crescimento Acumulado 3T08

RPK (Demanda)	8,9%	28,4%
ASK (Oferta)	11,6%	7,3%

Gráfico 3: Participação da TAM no mercado doméstico e internacional

Participação da TAM
no Mercado Doméstico



Participação da TAM no
Mercado Internacional

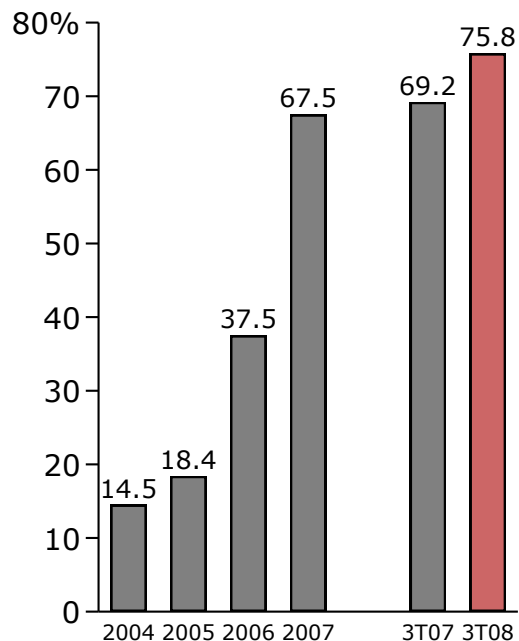


Tabela 1: Dados operacionais da companhia

	2008		2007		Variação (%)	
	3ºtrimestre	Acumulado até o 3ºtrimestre	3ºtrimestre	Acumulado até o 3ºtrimestre	3ºtrimestre	Acumulado até o 3ºtrimestre
Total						
Passageiros transportados pagos (milhares)	7.669	22.759	6.715	20.593	14,2	10,5
RPK (milhões)	10.409	30.136	8.317	24.419	25,2	23,4
ASK (milhões)	14.427	41.891	12.119	34.810	19,0	20,3
Taxa de ocupação (Load factor) - %	72,2	71,9	68,6	70,2	3,5 p.p.	1,8 p.p.
Taxa de ocupação de equilíbrio (BELF) - %	68,0	69,6	66,7	68,0	1,3 p.p.	1,6 p.p.
Tarifa Média Geral	324	288	263	246	22,9	16,9
Horas Voadas	133.071	384.537	116.172	342.308	14,5	12,3
Quilômetros voados por aeronaves (milhares)	78.325	228.043	68.837	201.802	13,8	13,0
Litros de combustível (milhares)	514.755	1.512.648	441.403	1.275.413	16,6	18,6
Utilização de aeronaves (horas por dia)	12,6	12,6	12,6	12,8	0,0	-1,4
Utilização de aeronaves trilho (horas por dia) ¹	13,1	13,4	13,4	13,5	-2,8	-0,5
Número de Etapas	69.853	204.484	65.002	194.993	7,5	4,9
Etapa Média	1.121	1.115	1.059	1.035	5,9	7,8
No. Funcionários	23.871	23.871	19.240	19.240	24,1	24,1
- TAM Linhas Aéreas	23.185	23.185	18.386	18.386	26,1	26,1
- TAM Mercosur (TAM Airlines)	443	443	664	664	-33,3	-33,3
- TAM Fidelidade (TAM Viagens)	243	243	190	190	27,9	27,9
WTI-NY Final (NYMEX) (em US\$/Barril)	103,76	103,76	79,62	79,62	30,3	30,3
Taxa dólar de fechamento	1,9143	1,9143	1,8389	1,8389	4,1	4,1
Mercado Doméstico						
Passageiros transportados pagos (milhares)	6.490	19.325	5.739	17.904	13,1	7,9
RPK doméstico (milhões)	6.041	17.776	5.155	15.712	17,2	13,1
RPK doméstico regular (milhões)	5.637	16.687	4.837	14.692	16,5	13,6
ASK doméstico (milhões)	8.939	25.757	7.661	22.432	16,7	14,8
ASK doméstico regular (milhões)	8.482	24.505	7.292	21.236	16,3	15,4
Taxa de ocupação doméstico (Load factor) - %	67,6	69,0	67,3	70,0	0,3 p.p.	-1,0 p.p.
Market share - %	52,4	50,2	49,2	49,1	3,2 p.p.	1,1 p.p.
Mercado Internacional²						
Passageiros transportados pagos (milhares)	1.179	3.435	976	2.689	20,8	27,7
RPK internacional (milhões)	4.368	12.361	3.162	8.707	38,1	42,0
RPK internacional regular (milhões)	4.290	12.258	3.069	8.573	39,8	43,0
ASK internacional (milhões)	5.488	16.134	4.457	12.378	23,1	30,3
ASK internacional regular (milhões)	5.365	15.966	4.335	12.191	23,8	31,0
Taxa de ocupação internacional (Load factor) - %	79,6	76,6	71,0	70,4	8,6 p.p.	6,3 p.p.
Market share - % ³	75,8	72,4	69,2	68,4	6,6 p.p.	4,0 p.p.

¹ Não inclui aeronaves reserva ou em manutenção.

² Obs.: O mercado internacional inclui as estatísticas da TAM Mercosur e esses dados não fazem parte dos dados da ANAC.

³ Não inclui dados da TAM Mercosur.

Mercado total doméstico

O mercado doméstico apresentou crescimento na demanda de 8,9%, quando comparado 3T08 com 3T07, e crescimento de 11,6% na oferta, no mesmo período. Em decorrência desses fatos, a taxa de ocupação da indústria apresentou uma redução de 1,5 p.p., atingindo 63,5% no 3T08 vs. 65,1% no 3T07.

Demanda doméstica TAM

No mercado doméstico, a TAM apresentou um crescimento de 17,2% em RPKs (regular + fretamento), quando comparado 3T08 com 3T07. A participação de mercado doméstica da TAM no 3T08 foi de 52,4%.

**Oferta doméstica
TAM**

Nossa oferta doméstica (medido em ASKs) cresceu 16,7% no 3T08 comparado com 3T07. Esse aumento de ASKs domésticos foi devido ao aumento da frota ativa no trimestre comparado com 3T07 em 2 aeronaves A319, 15 A320 e 1 A321, compensado pela devolução de 13 Fokker e com a manutenção das horas voadas por aeronave, em 12,6 horas/dia na média do trimestre (no total da operação).

**Mercado total
internacional**

O mercado internacional apresentou um crescimento na demanda de 28,4% e de 7,3% na oferta, comparando o 3T08 com 3T07. Esses fatores levaram a um aumento na taxa de ocupação da indústria, de 64,3% para 77,0%, no 3T07 e 3T08, respectivamente.

**Demanda
internacional TAM**

No mercado internacional, a TAM vem crescendo constantemente, verificado no aumento da nossa participação de mercado de 69,2%, no 3T07, para 75,8% no 3T08, gerando um aumento de RPKs de 38,1% no período (considerando as estatísticas da TAM Linhas Aéreas e TAM Airlines).

**Oferta internacional
TAM**

O aumento da oferta foi de 23,1% no 3T08 comparado com o 3T07. Esse aumento na oferta foi decorrente da adição de 2 A340, 2 A330, 2 B767 e 1 B777 na nossa malha operacional internacional de longo curso, permitindo o início dos vôos diários para Frankfurt e Madri. Na América do Sul iniciamos vôos diários para Caracas e Montevidéu e vôos para Bariloche duas vezes por semana, através do aumento da frota narrow-body voando na região. Ainda na América do sul, aumentamos a capacidade através da operação do B777 para Santiago e pela substituição de todos F100 por A320 na TAM Mercosur. A oferta foi parcialmente impactada pela redução de uma frequência diária para Santiago no 3T07 em função do nosso acordo de compartilhamento de vôos (code share) com a LAN e pela redução de uma aeronave MD11.

Tabela 2: Frota

Modelo	Capacidade	30 de setembro					
		Em operação		Em devolução		Total	
		3ºtrimestre		3ºtrimestre		3ºtrimestre	
		2008	2007	2008	2007	2008	2007
B777	365 assentos	1	-	-	-	1	-
MD-11	289 assentos	2	3	-	-	2	3
A340	267 assentos	2	-	-	-	2	-
A330	212 / 213 assentos	12	10	-	-	12	10
B767	205 assentos	3	-	-	-	3	-
Total Wide Body		20	13	-	-	20	13
A321	220 assentos	3	2	-	-	3	2
A320	156 / 174 assentos	78	63	-	-	78	63
A319	144 assentos	17	15	-	-	17	15
F-100	108 assentos	-	7	-	6	-	13
Total Narrow Body		98	87	-	6	98	93
Total		118	100	-	6	118	106

Desempenho Financeiro

Nos quadros abaixo todos os valores demonstrados foram originalmente calculados em reais e estão demonstrados em milhões e em centavos de reais. Desta forma, (i) os resultados da soma e divisão de alguns valores constantes nos quadros podem não corresponder aos totais apresentados nos mesmos devido ao seu arredondamento, (ii) o resultado das variações percentuais podem apresentar divergências demonstradas.

Receita

Tabela 3: Receita por tipo de serviço prestado

	2008		2007		Variação (%)	
	3ºtrimestre	Acumulado até o 3ºtrimestre	3ºtrimestre	Acumulado até o 3ºtrimestre	3ºtrimestre	Acumulado até o 3ºtrimestre
Receita Dom						
Regular – Pax - Dom	1.623.836	4.403.573	1.181.110	3.362.210	37,5%	31,0%
Fretamento – Pax - Dom	46.325	117.492	33.245	114.892	39,3%	2,3%
Total	1.670.161	4.521.065	1.214.356	3.477.102	37,5%	30,0%
Receita Intl						
Regular – Pax - Int	799.396	2.012.066	542.838	1.573.700	47,3%	27,9%
Fretamento – Pax - Int	13.675	16.894	11.605	18.296	17,8%	-7,7%
Total	813.071	2.028.961	554.443	1.591.996	46,6%	27,4%
Receita Cargas						
Carga Dom	125.504	337.266	87.083	259.953	44,1%	29,7%
Carga Intl	134.900	393.358	112.629	291.979	19,8%	34,7%
Total	260.403	730.624	199.712	551.932	30,4%	32,4%
Outras receitas operacionais						
Parcerias com o Cartão Fidelidade	145.162	336.624	74.619	215.984	94,5%	55,9%
Bilhetes vencidos e outros	98.681	309.151	93.620	258.425	5,4%	19,6%
Agenciamento de viagem e turismo	18.688	41.721	9.285	17.426	101,3%	139,4%
Total	262.532	687.496	177.524	491.835	47,9%	39,8%
Receita Bruta	3.006.167	7.968.146	2.146.034	6.112.865	40,1%	30,4%

Tabela 4: RASK e Yield Total, Doméstico Regular e Internacional Regular

	2008		2007		Variação (%)	
	3ºtrimestre	Acumulado até o 3ºtrimestre	3ºtrimestre	Acumulado até o 3ºtrimestre	3ºtrimestre	Acumulado até o 3ºtrimestre
RASK Total (centavos de reais) ⁽¹⁾ ⁽²⁾	20,07	18,31	17,01	16,85	18,0	8,6
Taxa de ocupação (Load factor) - %	72,2	71,9	68,6	70,2	3,5 p.p.	1,8 p.p.
Yield Total (centavos de reais) ⁽¹⁾ ⁽³⁾	28,88	26,44	25,80	25,03	11,9	5,6
RASK Regular doméstico (centavos de reais) ²	18,24	17,12	15,43	15,09	18,2	13,5
Taxa de ocupação Regular doméstico (Load factor) - %	66,5	68,1	66,3	69,2	0,1 p.p.	-1,1 p.p.
Yield Doméstico Regular (centavos de reais) ³	28,81	26,39	24,42	22,88	18,0	15,3
RASK Regular internacional (centavos de reais) ²	14,85	12,59	12,52	12,90	18,6	-2,4
Taxa de ocupação Regular internacional (Load factor) - %	79,9	76,8	70,8	70,3	9,1 p.p.	6,4 p.p.
Yield Regular Internacional (centavos de reais) ³	18,60	16,40	17,69	18,36	5,1	-10,7
RASK Regular internacional (centavos de USD) ²	7,76	6,58	6,81	7,02	13,9	-6,2
Yield Internacional Regular (centavos de USD) ³	9,72	8,57	9,62	9,98	1,0	-14,2

⁽¹⁾ Inclui Receitas de Passageiros, Cargas e Outras

⁽²⁾ Líquido de impostos

⁽³⁾ Bruto de impostos

Receita operacional bruta total	Nossa receita operacional bruta aumentou 40,1%, atingindo R\$ 3.006,2 milhões no 3T08 comparada com R\$ 2.146,0 milhões no 3T07. O yield bruto total aumentou 11,9% no 3T08, atingindo 28,88 centavos de real comparado com 25,80 centavos de real no 3T07. Nossa demanda total (em RPK) aumentou 25,2% enquanto nossa oferta total (em ASK) aumentou 19,0%, resultando no aumento de nossa taxa de ocupação em 3,5 p.p., atingindo uma média no 3T08 de 72,2%. O RASK (líquido de impostos) total aumentou 18,0%, para 20,07 centavos de real no 3T08 comparando com 17,01 centavos de real no 3T07.
Receita bruta doméstica de passageiros	A receita bruta doméstica de passageiros (incluindo passageiros regulares e de fretamento) aumentou 37,5%, atingindo R\$ 1.670,2 milhões no 3T08 comparada com R\$ 1.214,4 milhões no 3T07. Nosso yield regular doméstico aumentou 18,0%, de 24,42 centavos de real no 3T07 para 28,81 centavos de real no 3T08, nossa demanda doméstica em RPK aumentou 17,2%, enquanto nossa oferta doméstica em ASK aumentou 16,7% causando um aumento da taxa de ocupação doméstica de 0,3p.p. Com o aumento do yield regular doméstico e da taxa de ocupação, nosso RASK regular doméstico apresentou um aumento de 18,2% atingindo 18,24 centavos de real no 3T08 comparado com 15,43 centavos de real no 3T07.
Receita bruta internacional de passageiros	A receita bruta internacional de passageiros (incluindo passageiros regulares e de fretamento) aumentou 46,6%, atingindo R\$ 813,1 milhões no 3T08 comparada com R\$ 554,4 milhões no 3T07. Nosso yield regular internacional em reais aumentou 5,1% atingindo 18,60 centavos de real no 3T08, enquanto nosso yield regular internacional em dólar estadunidense no 3T08 aumentou 1,0% atingindo 9,72 centavos de dólar comparado com 9,62 centavos de dólar no 3T07. O aumento do yield regular internacional decorreu da depreciação do real frente ao dólar em 4,1% e pela maturação dos novos vôos diários no final de 2007, para Caracas, Montevidéu, Frankfurt e Madri (que tradicionalmente são inaugurados com preços promocionais), parcialmente compensado pelo aumento da etapa média. Nossa demanda internacional aumentou 38,1% enquanto nossa oferta internacional cresceu 23,1% causando um aumento na taxa de ocupação de 8,6 p.p. atingindo 79,6% comparado com 71,0% no 3T07. Com o aumento do yield regular internacional e aumento da taxa de ocupação, nosso RASK regular internacional aumentou 18,6% atingindo 14,85 centavos de real no 3T08 comparado com 12,52 centavos de real no 3T07, enquanto o nosso RASK regular internacional em dólar estadunidense apresentou um aumento de 13,9%, atingindo 7,76 centavos de dólar no 3T08 comparado com 6,81 centavos de dólar no 3T07.
Receita bruta de cargas	A receita bruta de carga (doméstico e internacional) aumentou 30,4%, atingindo R\$ 260,4 milhões no 3T08 comparada com R\$ 199,7 milhões no 3T07, devido principalmente aos esforços comerciais para fidelização dos clientes, ampliação de acordos corporativos, captação de novos clientes e melhorias dos níveis de serviços. Também colaborou para esse crescimento o aumento da nossa oferta internacional e no mercado doméstico, a substituição das aeronaves F-100 por aeronaves da família A320 e a substituição da aeronave MD11 por Boeing 777, resultando em maior disponibilização de espaços nos porões.
Outras receitas brutas	Outras receitas operacionais aumentaram 47,9%, atingindo R\$ 262,5 milhões no 3T08 comparadas com R\$ 177,5 milhões no 3T07, principalmente em função do aumento das receitas de parcerias com o Cartão Fidelidade.
Deduções e impostos s/ vendas	As deduções e impostos sobre vendas aumentaram 30,2%, atingindo R\$ 109,9 milhões no 3T08 comparadas com R\$ 84,4 milhões no 3T07, devido ao aumento da receita de vôo doméstica e outras receitas operacionais, que constitui a base de cálculo dos impostos e deduções.
Receita operacional líquida	Nossa receita operacional líquida aumentou 40,5%, atingindo R\$ 2.896,3 milhões no 3T08 comparada com R\$ 2.061,7 milhões no 3T07.

Custos e Despesas

Tabela 5: Custos e despesas – Trimestre

3º trimestre

BR GAAP	Em centavos de R\$ por ASK			Em milhões de R\$		
	2008	2007	Variação (%)	2008	2007	Variação (%)
Receita operacional bruta	20,84	17,71	17,7	3.006,2	2.146,0	40,1
Receitas de voo	19,02	16,25	17,0	2.743,7	1.968,5	39,4
Doméstica	11,58	10,02	15,6	1.670,2	1.214,4	37,5
Internacional	5,64	4,58	23,1	813,1	554,7	46,6
Carga	1,80	1,65	9,1	260,4	199,4	30,6
Outras receitas operacionais	1,82	1,46	24,7	262,5	177,6	47,8
Deduções e impostos sobre vendas	(0,76)	(0,70)	8,6	(109,9)	(84,4)	30,2
Receita líquida operacional	20,08	17,01	18,0	2.896,3	2.061,7	40,5
Custo dos serviços prestados e despesas operacionais						
Combustíveis	(7,65)	(5,41)	41,4	(1.103,6)	(656,2)	68,2
Despesas de comercialização e marketing	(1,79)	(2,14)	-16,4	(258,5)	(259,9)	-0,5
Arrendamento de aeronaves e equipamentos	(1,52)	(1,87)	-18,7	(219,0)	(226,5)	-3,3
Pessoal	(3,08)	(2,69)	14,5	(443,7)	(325,7)	36,2
Manutenção e revisões (exceto pessoal)	(0,87)	(1,08)	-19,4	(125,6)	(131,3)	-4,3
Serviços prestados por terceiros	(1,29)	(1,18)	9,3	(186,7)	(142,4)	31,1
Tarifas de pouso e decolagem e de auxílio à navegação	(0,70)	(0,92)	-23,9	(101,7)	(111,6)	-8,9
Depreciações e amortizações	(0,26)	(0,24)	8,3	(37,5)	(28,9)	29,8
Seguro de aeronaves	(0,08)	(0,07)	14,3	(11,7)	(8,3)	41,0
Outros	(1,67)	(0,94)	77,7	(241,3)	(113,7)	112,2
Total do custo dos serviços prestados e despesas operacionais	(18,91)	(16,54)	14,3	(2.729,3)	(2.004,5)	36,2
Lucro bruto	1,17	0,47	148,9	167,0	57,2	192,0
Receita (despesas financeiras)	(2,09)	0,23	N.A.	(301,5)	27,9	N.A.
Outras despesas operacionais líquidas	(0,13)	(0,06)	116,7	(18,4)	(6,8)	170,6
Lucro operacional	(1,05)	0,64	N.A.	(152,9)	78,3	N.A.
Resultado não operacional, líquido	0,02	(0,00)	N.A.	2,2	(0,3)	N.A.
Lucro antes do imposto de renda e contribuição social	(1,03)	0,64	N.A.	(150,7)	78,0	N.A.
Imposto de renda e contribuição social	0,27	(0,24)	N.A.	38,2	(29,5)	N.A.
Lucro antes da participação de acionistas minoritários	(0,76)	0,40	N.A.	(112,5)	48,5	N.A.
Participação de acionistas minoritários	(0,00)	0,00	N.A.	(0,2)	0,0	N.A.
Lucro líquido do período	(0,76)	0,40	N.A.	(112,7)	48,5	N.A.
Lucro por ação (R\$)				(0,75)	0,32	-332,2
Lucro por ação (USD)				(0,39)	0,18	-323,1

Custos dos serviços prestados e despesas operacionais e CASK

Nossos custos dos serviços prestados e despesas operacionais aumentaram 36,2%, atingindo R\$ 2.729,3 milhões no 3T08, comparados com R\$ 2.004,5 milhões no 3T07 devido principalmente ao aumento de combustíveis, seguro de aeronaves, pessoal, serviços prestados por terceiros e pela depreciação do Real em 4,1%. O custo total por ASK (CASK) aumentou 14,3% de 16,54 centavos de real no 3T07 para 18,91 centavos de real no 3T08, devido ao aumento de custos com combustível, seguro de aeronaves, pessoal, serviços prestados por terceiros e pela depreciação do Real em 4,1%, compensado parcialmente pela redução nos custos de tarifas de pouso e decolagem e de auxílio à navegação, manutenção e revisões e arrendamentos de aeronaves e equipamentos. O CASK excluindo os custos com combustível aumentou 1,2%, comparado com o 3T07.

Combustível

Os custos com combustíveis aumentaram 68,2%, atingindo R\$ 1.103,6 milhões no 3T08 comparados com R\$ 656,2 milhões no 3T07, devido aumento no preço médio em reais por litro de combustível de 44,2%, ao aumento no volume consumido de combustível em 16,6%, e pela depreciação do Real em 4,1% parcialmente compensado pela maior participação do abastecimento de combustível no mercado internacional e pelo aumento de 5,9% na etapa média. Os custos com combustíveis por ASK aumentaram 41,4%.

Comercialização e marketing

As despesas de comercialização e marketing diminuíram 0,5%, atingindo R\$ 258,5 milhões no 3T08 comparadas com R\$ 259,9 milhões no 3T07. As despesas de comercialização e marketing representaram 8,9% sobre a receita líquida total no 3T08 contra 12,6% no 3T07, uma redução de 3,7 p.p.. A queda foi decorrente da redução dos custos com incentivos no mercado doméstico e pelo fim do pagamento de comissões para as agências de viagens para os vôos domésticos, devido ao acordo assinado com a ABAV (Associação Brasileira de Agências de Viagens), iniciado em meados de janeiro, parcialmente impactada pelo incremento das vendas no mercado internacional, tanto passageiros quanto cargas, que apresentam custos comerciais mais elevados. As despesas de comercialização e marketing por ASK reduziram 16,4%.

Arrendamento de aeronaves e equipamentos

Os custos com arrendamento de aeronaves e equipamentos diminuíram 3,3%, atingindo R\$ 219,0 milhões no 3T08 comparados com R\$ 226,5 milhões no 3T07, basicamente em decorrência da redução da taxa Libor, melhores taxas para os leasings, relacionada à melhor posição financeira da companhia e pela devolução de 13 aeronaves Fokker 100 e 1 aeronave MD11 parcialmente compensado pelo aumento de 2 novas aeronaves A319, 15 A320, 1 A321, 2 A330, 2 A340, 3 B767 e 1 B777 da depreciação do real frente ao dólar em 4,1%. Os custos com arrendamento de aeronaves e equipamentos por ASK diminuíram 18,7%.

Pessoal

Os custos com pessoal aumentaram 36,2%, atingindo R\$ 443,7 milhões no 3T08 comparados com R\$ 325,7 milhões no 3T07, principalmente devido ao aumento de 24,1%, no quadro de funcionários efetivos de 19.240 para 23.871, relacionado à incorporação de novos tipos de equipamento na nossa frota, a abertura de bases internacionais e ao alinhamento salarial da tripulação técnica (pilotos e co-pilotos) às práticas de mercado e ao reajuste salarial de 6% em dezembro de 2007. Os custos de pessoal por ASK aumentaram 14,5%.

Manutenção e revisões (exceto pessoal)

Os custos com manutenções e revisões (exceto pessoal) diminuíram 4,3%, atingindo R\$ 125,6 milhões no 3T08 comparados com R\$ 131,3 milhões no 3T07, basicamente devido a eliminação das aeronaves Fokker 100 da nossa frota, nosso avião mais antigo da frota, e a redução de uma aeronave MD11 contrabalanceado pelo aumento de nossa frota, pela depreciação do real frente ao dólar de 4,1% e pelo aumento de horas voadas totais em 14,5%. Os custos com manutenções e revisões (exceto pessoal) por ASK diminuíram 19,4%.

Serviços prestados por terceiros

Os custos e despesas com serviços prestados por terceiros aumentaram 31,1%, atingindo R\$ 186,7 milhões no 3T08 comparados com R\$ 142,4 milhões no 3T07. Os gastos com serviços prestados por terceiros por ASK aumentaram 9,3%, devido ao aumento de nossas operações no mercado internacional (custos relacionados às bases internacionais e de distribuição internacional – GDS (*Global Distribution System*)), pela depreciação do real de 4,1%, e serviços de consultoria para melhoria de nossas operações e processos.

Tarifas de pouso e decolagem e Auxílio à navegação

Os custos com tarifas de pouso e decolagem e de auxílio à navegação diminuíram 8,9%, atingindo R\$ 101,7 milhões no 3T08 comparados com R\$ 111,6 milhões no 3T07, devido a otimização da nossa malha e a uma expectativa de pagamentos que não foi realizada, parcialmente compensada pelo aumento de vôos internacionais, cujos custos são superiores ao doméstico, pela depreciação do real de 4,1%, pelo aumento do auxílio à navegação, gerado em consequência do aumento de 13,8% nos quilômetros voados e ao aumento de 7,5% na quantidade de decolagens. Os custos com tarifas de pouso e decolagem e de auxílio à navegação por ASK diminuíram 23,9%.

Depreciações e amortizações

Os custos com depreciações e amortizações aumentaram 29,8%, atingindo R\$ 37,5 milhões no 3T08 comparados com R\$ 28,9 milhões no 3T07, principalmente em decorrência de novas adições no ativo fixo da companhia, principalmente devido ao aumento de equipamentos terrestres, computadores e periféricos, em função do crescimento das operações, durante o período de 3T07 até 3T08. Os custos com depreciações e amortizações por ASK aumentaram 8,3%.

Seguro de aeronaves

Os custos com seguro de aeronaves aumentaram 41%, atingindo R\$ 11,7 milhões no 3T08 comparados com R\$ 8,3 milhões no 3T07 principalmente pelo efeito da depreciação do real frente ao dólar de 4,1%, pelo aumento de 17,0% no número de passageiros no 3T08, e pelo aumento líquido da frota em 7 aeronaves comparado com o 3T07. Os custos com seguro de aeronaves por ASK apresentaram aumento de 14,3%.

Outros

Outros custos aumentaram 112,2%, atingindo R\$ 241,3 milhões no 3T08 comparados com R\$ 113,7 milhões no 3T07, principalmente pelo crescimento de 19,0% em nossas operações, pelo efeito da depreciação do real frente ao dólar de 4,1% e pelo ajuste nos custos usados na provisão para o programam fidelidade. Outras despesas operacionais por ASK aumentaram 77,7%.

Resultado financeiro líquido

Nosso resultado financeiro líquido gerou despesa líquida de R\$ 301,5 milhões no 3T08, comparado com receita líquida de R\$ 27,9 milhões no 3T07, principalmente em função de perdas com operação de hedge de combustível.

BR GAAP - R\$ Mil	Trimestres findos em	
	30.09.2008	30.09.2007
Receitas financeiras		
Rendimentos de aplicações financeiras	48.050	65.261
Variações cambiais	482.358	260.781
Ganhos com instrumentos financeiros - Câmbio		
Realizado	75	1.785
Não realizado		40.772
Ganhos com instrumentos financeiros – WTI*		
Realizado		24.672
Não realizado		28.219
Outras receitas financeiras	4.818	1.310
	535.301	422.800
Despesas financeiras		
Variações cambiais	(428.884)	(285.013)
Juros passivos	(60.205)	(61.837)
Perdas de aplicações financeiras	(50.910)	
Perdas com instrumentos financeiros - Câmbio		
Realizado	(1.923)	(38.612)
Não realizado		
Perdas com instrumentos financeiros – WTI*		
Realizado	(18.840)	
Não realizado	(268.267)	
Outras despesas financeiras	(7.775)	(9.410)
	(836.804)	(394.872)
Resultado financeiro, líquido	(301.503)	27.928

*WTI – West Texas Intermediate

Resultado não operacional líquido

O resultado não operacional líquido apresentou receita líquida de R\$ 2,2 milhões no 3T08, comparado com despesa líquida de R\$ 0,3 milhões no 3T07.

Imposto de renda e contribuição social

O imposto de renda e contribuição social atingiu receita de R\$ 38,2 milhões no 3T08 comparado com uma despesa de R\$ 29,5 milhões no 3T07. A nossa taxa efetiva foi de 25% no 3T08.

Lucro líquido

Nosso prejuízo líquido do trimestre foi de R\$ 112,7 milhões no 3T08 comparado com lucro de R\$ 48,5 milhões no 3T07 em virtude do exposto acima, que representou uma redução na margem do lucro líquido de 6,2 p.p., atingindo margem negativa de 3,9% no 3T08.

Tabela 6: Custos e despesas – Acumulado

BR GAAP	Período encerrado em 30 de setembro de					
	Em centavos de R\$ por ASK			Em milhões de R\$		
	2008	2007	Variação (%)	2008	2007	Variação (%)
Receita operacional bruta	19,02	17,56	8,3	7.968,2	6.112,9	30,4
Receitas de voo	17,38	16,15	7,6	7.280,7	5.621,0	29,5
Doméstica	10,79	9,99	8,0	4.521,1	3.477,1	30,0
Internacional	4,84	4,58	5,7	2.029,0	1.592,0	27,4
Carga	1,74	1,58	10,1	730,6	551,9	32,4
Outras receitas operacionais	1,64	1,41	16,3	687,5	491,9	39,8
Deduções e impostos sobre vendas	(0,71)	(0,71)	0,0	(297,2)	(247,5)	20,1
Receita líquida operacional	18,30	16,85	8,6	7.671,0	5.865,4	30,8
Custo dos serviços prestados e despesas operacionais						
Combustíveis	(7,01)	(5,36)	30,8	(2.937,0)	(1.867,4)	57,3
Despesas de comercialização e marketing	(1,74)	(1,97)	-11,7	(727,3)	(687,5)	5,8
Arrendamento de aeronaves e equipamentos	(1,53)	(1,85)	-17,3	(640,5)	(644,0)	-0,5
Pessoal	(3,01)	(2,59)	16,2	(1.261,1)	(902,3)	39,8
Manutenção e revisões (exceto pessoal)	(0,83)	(0,98)	-15,3	(348,3)	(341,6)	2,0
Serviços prestados por terceiros	(1,19)	(1,16)	2,6	(497,8)	(403,2)	23,5
Tarifas de pouso e decolagem e de auxílio à navegação	(0,83)	(0,90)	-7,8	(346,5)	(314,7)	10,1
Depreciações e amortizações	(0,25)	(0,24)	4,2	(103,5)	(82,8)	25,0
Seguro de aeronaves	(0,09)	(0,07)	28,6	(35,8)	(25,2)	42,1
Outros	(1,24)	(1,20)	3,3	(521,5)	(418,1)	24,7
Total do custo dos serviços prestados e despesas operacionais	(17,72)	(16,32)	8,6	(7.419,3)	(5.686,8)	30,5
Lucro bruto	0,58	0,53	9,4	251,7	178,6	40,9
Receita (despesas financeiras)	(0,70)	(0,09)	677,8	(291,9)	(32,4)	800,9
Outras despesas operacionais líquidas	(0,06)	(0,07)	-14,3	(26,8)	(23,5)	14,0
Lucro operacional	(0,18)	0,37	N.A.	(67,0)	122,7	N.A.
Resultado não operacional, líquido	0,04	0,02	100,0	16,5	5,7	189,5
Lucro antes do imposto de renda e contribuição social	(0,14)	0,39	N.A.	(50,5)	128,3	N.A.
Imposto de renda e contribuição social	(0,02)	(0,14)	-85,7	(9,3)	(49,2)	-81,1
Lucro antes da participação de acionistas minoritários	(0,16)	0,25	N.A.	(59,8)	79,2	N.A.
Participação de acionistas minoritários	(0,00)	(0,00)	N.A.	(0,1)	(0,1)	0,0
Lucro líquido do período	(0,16)	0,25	N.A.	(59,9)	79,2	N.A.
Lucro por ação (R\$)				(0,40)	0,53	-175,5
Lucro por ação (USD)				(0,21)	0,29	-172,5

EBITDAR, EBITDA, EBIT e Lucro Líquido

Tabela 7: Apuração de EBITDAR, EBITDA e EBIT

BR GAAP (em milhares de R\$)	2008		2007		Variação%	
	3ºtrimestre	Acumulado até o 3ºtrimestre	3ºtrimestre	Acumulado até o 3ºtrimestre	3ºtrimestre	Acumulado até o 3ºtrimestre
Lucro antes dos acionistas minoritários	-112.508	-59.847	48.500	79.146	-332%	-176%
Imposto de renda e contribuição social	-38.244	9.279	29.541	49.217	-229%	-81%
Resultado financeiro, líquido	301.503	291.885	-27.928	32.395	-1180%	801%
Resultado não operacional, líquido	-2.164	-16.458	296	-5.683	-830%	190%
Outras despesas operacionais, líquidas	18.369	26.778	6.959	23.520	164%	14%
EBIT	166.956	251.637	57.368	178.594	191%	41%
Depreciações e amortizações	37.480	103.485	28.885	82.753	30%	25%
EBITDA	204.436	355.122	86.433	261.885	137%	36%
Aluguéis - arrendamento	218.959	640.452	226.500	644.042	-3%	-1%
EBITDAR	423.395	995.574	312.933	905.927	35%	10%
Receita líquida	2.896.259	7.670.952	2.061.651	5.865.368	40%	31%
Margens:						
EBIT	5,8	3,3	2,8	3,0	3,0 p.p.	0,2 p.p.
EBITDA	7,1	4,6	4,2	4,5	2,9 p.p.	0,2 p.p.
EBITDAR	14,6	13,0	15,2	15,4	-0,6 p.p.	-2,5 p.p.

EBIT

A nossa margem de EBIT foi de 5,8%, atingindo R\$ 167,0 milhões no 3T08, comparado com R\$ 57,4 milhões no 3T07 que representou um aumento de 3,0 pontos percentuais no 3T08. O aumento de EBIT foi consequência do aumento de 18,0% no RASK e do aumento de 14,3% no CASK.

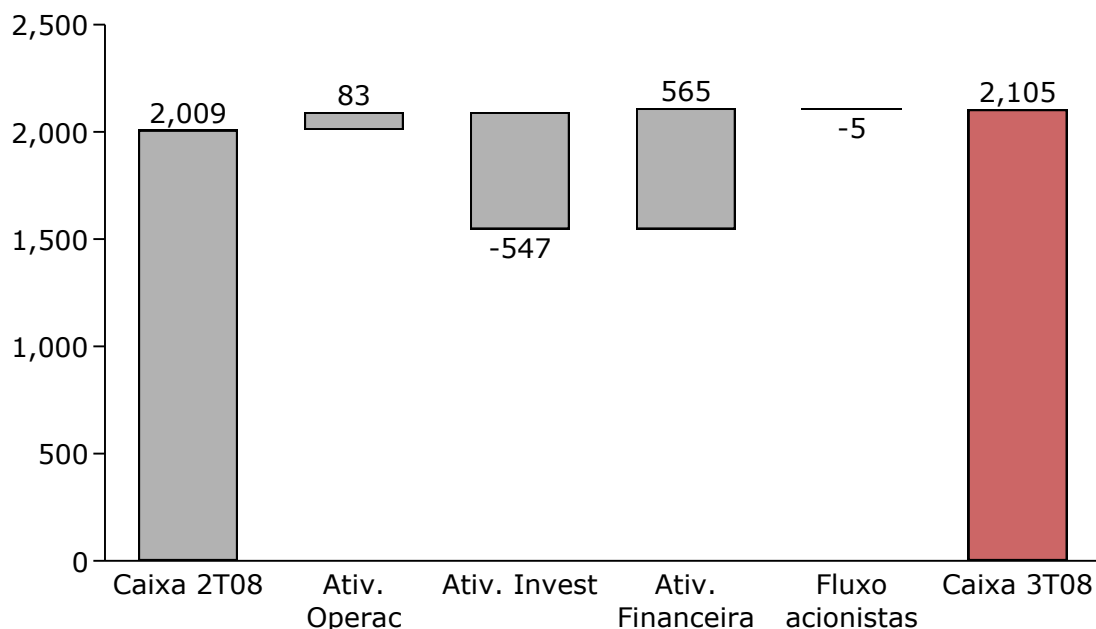
EBITDAR

A nossa margem de EBITDAR foi de 14,6%, atingindo R\$ 423,4 milhões no 3T08, comparado com R\$ 312,9 milhões no 3T07, que representou uma redução na margem de EBITDAR de 0,6 p.p. no 3T08, principalmente em função de todos os fatores descritos anteriormente em nossas receitas e custos.

Fluxo de Caixa

Gráfico 4: Fluxo de caixa

Varição das Disponibilidades
(em R\$ milhões)



Fluxo de Caixa das atividades operacionais

O caixa gerado nas atividades operacionais no 3T08 foi de R\$ 83,2 milhões comparado a uma geração de R\$ 82,8 milhões no 3T07.

Fluxo de Caixa das atividades de investimentos

O caixa utilizado nas atividades de investimento no 3T08 foi de R\$ 546,8 milhões devido principalmente à aquisição de duas aeronaves na modalidade de leasing financeiro além de motores e equipamentos terrestres.

Fluxo de Caixa das atividades de financiamento

O caixa gerado nas atividades de financiamento no 3T08 foi de R\$ 565,2 milhões, principalmente em função do financiamento negociado junto ao Ex-Im Bank para aquisição de aeronaves Boeing.

Recompra de ações

O Conselho de Administração, em reunião realizada em 30 de janeiro de 2008, aprovou o novo plano de recompra de ações da Companhia, com o objetivo de mantê-las em tesouraria ou posterior cancelamento ou alienação sem redução de capital social. O programa prevê a recompra de até 4.000.000 (quatro milhões) de ações preferenciais.

Movimentação das ações em tesouraria:	Quantidade de ações	R\$ (Milhares)	Preço médio em R\$
Em 31 de dezembro de 2007			
Compra de ações no 1º trimestre/2008	153.000	4.776	31,21
Compra de ações no 2º trimestre/2008	75.700	2.651	35,03
Alienação de ações	(90.699)	(2.945)	32,48
Compra de ações no 3º trimestre/2008	243.400	7.368	30,27
Alienação de ações	(108.890)	(3.387)	31,11
Em 30 de setembro de 2008	<u>272.511</u>	<u>8.463</u>	<u>31,06</u>

Tabela 8: Fluxo de Caixa – Trimestre

BR GAAP (Em milhares de R\$)	3T08	2T08
Lucro Líquido	(112.695)	50.194
Ajustes de reconciliação do Lucro Líquido ao Caixa		
(+) Depreciação e Amortização	18.462	14.865
Acréscimo Bruto do Caixa	(94.233)	65.059
ATIVIDADES OPERACIONAIS		
Capital de Giro		
(Aumento)/Redução no Contas a Receber	(84.987)	(72.466)
(Aumento)/Redução no Inventário	(38.189)	(4.355)
Aumento/(Redução) no Fornecedores a Pagar	(22.338)	6.940
Total (Aumento)/Redução no Capital de Giro	(145.513)	(69.880)
(Aumento)/Redução Demais Contas a Receber	78.208	(43.895)
Aumento/(Redução) Transporte a Executar	29.001	76.937
Aumento/(Redução) Outras Contas Pagar	215.720	54.579
Total Variação em Outros Circulantes	322.929	87.621
(=) Fluxo de Caixa das Atividades Operacionais	83.183	82.800
ATIVIDADES DE INVESTIMENTOS		
(Aumento)/Redução Dep.Garantia e Pré Pgto de Aeronaves	(86.446)	(1.747)
(Aumento)/Redução Outros Longo Prazo	(115.441)	(22.131)
(Aumento)/Redução Outros Investimentos	(12.905)	(11.483)
(Aumento)/Redução Gastos com Imobilizado	(332.037)	(141.438)
(=) Fluxo de Caixa das Atividades de Investimentos	(546.828)	(176.798)
ATIVIDADES DE FINANCIAMENTOS		
Aumento/(Redução) no Arrendamento Mercantil a Pagar	52.207	(1.855)
Aumento/(Redução) Empr. e Financto Curto Prazo	(59.563)	(25.512)
Aumento/(Redução) Empr. e Financto Longo Prazo	59.895	(53.557)
Aumento/(Redução) Arrend.Mercantil a pagar Longo Prazo	293.400	42.710
Aumento/(Redução) Debêntures e Bonds	96.515	(43.965)
Aumento/(Redução) Reorganização de Frota F-100	1.771	(6.602)
Aumento/(Redução) Demais Ctas do Exigível a Longo Prazo	120.979	38.769
(=) Fluxo de Caixa das Atividades de Financiamentos	565.202	(50.012)
Fluxo de Caixa Acionistas		
Dividendos	188	(72.207)
Aumento/(Redução) Reserva Legal	(5.465)	(1.121)
FLUXO DE CAIXA DO PERÍODO	96.281	(217.337)
Caixa e Equivalentes a Caixa - Saldo Atual	2.105.285	2.009.004
Caixa e Equivalentes a Caixa - Saldo Anterior	2.009.004	2.226.341
Variação no Caixa e Equivalentes a Caixa	96.281	(217.337)

Tabela 9: Fluxo de Caixa – Ano

BR GAAP (Em milhares de R\$)	3T08	3T07
Lucro Líquido	(59.949)	79.065
Ajustes de reconciliação do Lucro Líquido ao Caixa		
(+) Depreciação e Amortização	50.947	53.780
Acréscimo Bruto do Caixa	(9.002)	132.845
ATIVIDADES OPERACIONAIS		
Capital de Giro		
(Aumento)/Redução no Contas a Receber	(243.220)	(226.172)
(Aumento)/Redução no Inventário	(53.084)	(7.582)
Aumento/(Redução) no Fornecedores a Pagar	(59.616)	21.497
Total (Aumento)/Redução no Capital de Giro	(355.920)	(212.257)
(Aumento)/Redução Demais Contas a Receber	135.199	(271.313)
Aumento/(Redução) Transporte a Executar	38.201	64.592
Aumento/(Redução) Outras Contas Pagar	301.756	102.873
Total Variação em Outros Circulantes	475.156	(103.848)
(=) Fluxo de Caixa das Atividades Operacionais	110.233	(183.261)
ATIVIDADES DE INVESTIMENTOS		
(Aumento)/Redução Dep. Garantia e Pré Pqto de Aeronaves	(249.118)	(548.765)
(Aumento)/Redução Outros Longo Prazo	(135.899)	(121.079)
(Aumento)/Redução Outros Investimentos	(29.974)	588
(Aumento)/Redução Gastos com Imobilizado	(557.236)	(102.814)
(=) Fluxo de Caixa das Atividades de Investimentos	(972.227)	(772.070)
ATIVIDADES DE FINANCIAMENTOS		
Aumento/(Redução) no Arrendamento Mercantil a Pagar	55.640	(308)
Aumento/(Redução) Empr. e Financto Curto Prazo	(217.872)	453.132
Aumento/(Redução) Empr. e Financto Longo Prazo	45.569	74.043
Aumento/(Redução) Arrend. Mercantil a pagar Longo Prazo	327.436	(29.927)
Aumento/(Redução) Debêntures e Bonds	32.726	526.481
Aumento/(Redução) Reorganização de Frota F-100	(8.799)	(20.067)
Aumento/(Redução) Demais Ctas do Exigível a Longo Prazo	208.978	115.480
(=) Fluxo de Caixa das Atividades de Financiamentos	443.679	1.118.834
Fluxo de Caixa Acionistas		
Dividendos	(71.915)	(137.088)
Aumento/(Redução) Reserva Legal	(11.362)	(8.282)
FLUXO DE CAIXA DO PERÍODO	(501.592)	18.133
Caixa e Equivalentes a Caixa - Saldo Atual	2.105.285	2.471.111
Caixa e Equivalentes a Caixa - Saldo Anterior	2.606.877	2.452.978
Variação no Caixa e Equivalentes a Caixa	(501.592)	18.133

Tabela 10: Balanço Patrimonial

BR GAAP (em milhares de R\$)	30.09.2008	30.06.2008
ATIVO	7.123.754	6.454.140
Circulante	4.628.132	4.552.455
Disponibilidades	77.198	81.499
Aplicações Financeiras	2.028.087	1.927.505
Contas a Receber	1.181.149	1.096.161
Estoques	215.555	177.366
Tributos a Recuperar	124.817	82.826
Despesas do Exercício Seguinte	100.841	101.283
Pré-pagamentos de aeronaves	803.417	868.988
Demais Contas a Receber	88.664	154.348
Imp. De Renda e Contrib. Social Diferido	0	42.184
Seguros de Aeronaves e Outros	8.404	20.295
Realizável a longo prazo	1.156.248	888.791
Depósito em Garantia de Aeronaves	120.506	114.202
Depósitos Judiciais	87.653	78.307
Imp. De Renda e Contrib. Social Diferidos	285.807	209.197
Demais Contas a Receber	86.411	56.927
Pré-pagamentos de aeronaves	268.396	215.923
Pré-pagamentos de manutenção	307.475	214.235
Permanente	1.339.374	1.012.894
Outros Investimentos	70	70
Imobilizado	1.296.174	982.598
Diferido	43.130	30.226
PASSIVO E PATRIMONIO LÍQUIDO	7.123.754	6.454.140
Circulante	2.819.915	2.605.092
Empréstimos e Financiamentos	663.276	722.840
Arrendamentos mercantis	128.557	76.351
Debêntures	10.825	22.907
Fornecedores	367.240	389.577
Provisão p/ Imposto e Contribuição Social s/ Renda	55.572	45.291
Salários e Contribuições Sociais	306.252	268.553
Transportes a Executar	829.747	800.745
Impostos e Tarifas a Recolher	75.327	105.168
Demais Contas a Pagar	308.094	133.182
Bonds	18.236	6.359
Dividendos a distribuir	599	599
Reorganização de Fokker 100	14.842	8.807
Programa Fidelidade	41.348	24.713
Exigível a longo prazo	2.869.662	2.296.898
Empréstimos e Financiamentos	264.759	204.864
Arrendamentos mercantis	380.632	87.233
Reorganização da Frota F-100	32.724	30.953
Provisões para Contingências	954.529	904.401
Debêntures	500.000	500.000
Bonds	574.290	477.570
Imp. De Renda e Contrib. Social Diferidos	49.821	50.168
Demais Contas a Pagar	112.907	41.709
Resultado de Exercícios Futuros	11.099	11.099
Participação de acionistas minoritários	2.730	2.543
Patrimônio Líquido	1.420.348	1.538.508
Capital Social	675.497	675.497
Reservas de Capital	102.855	102.855
Ações em tesouraria	-8.462	-4.482
Reserva de Reavaliação	133.068	133.717
Lucros (Prejuízos) Acumulados	517.391	630.920

Endividamento

Tabela 11: Composição e vencimento da dívida financeira

BR GAAP		Em milhares de reais						
		30.09.2008						
Ano	Empréstimos e Financiamentos	Arrendamentos	Reorganização de Frota F100	Debêntures	Bonds	Total	% Total	
2008	663.276	128.557	14.842	10.825	18.236	835.736	32%	
2009	30.837	17.081	3.711	0	0	51.629	2%	
2010	59.717	37.522	16.824	166.667	0	280.730	11%	
2011	160.247	37.232	12.189	166.667	0	376.335	15%	
2012	4.755	35.783	0	166.667	0	207.205	8%	
Posteriores a 2012	9.203	253.014	0	0	574.290	836.507	32%	
	<u>928.035</u>	<u>509.189</u>	<u>47.566</u>	<u>510.825</u>	<u>592.526</u>	<u>2.588.141</u>	<u>100%</u>	
Em moeda estrangeira	837.411	509.189	47.566	0	592.526	1.986.692	77%	
Em moeda local	90.624	0	0	510.825	0	601.449	23%	

Em 21 de maio de 2007, a TAM assinou acordo de empréstimo com o banco Calyon e outros bancos para financiar até US\$ 330,9 milhões em operações de adiantamento (pré-delivery payment – PDP) de 4 aeronaves Boeing 777-300 ER contratados junto à fabricante norte-americana com pedidos de compra firmes e entrega prevista para 2008. Em 30 de setembro de 2008, o saldo desse empréstimo é de R\$ 476,1 milhões.

Em 28 de dezembro de 2007, a TAM assinou acordo de empréstimo com o banco BNP Paribas para financiar até US\$ 117,1 milhões em operações de adiantamento (pré-delivery payment – PDP) de 30 aeronaves Airbus contratadas junto à fabricante francesa com pedidos de compra firme e entregas programadas para o período de 2008 a 2010. Em 30 de setembro de 2008, o saldo referente a esse empréstimo é de R\$ 134,4 milhões.

Em 15 de julho de 2008, a TAM recebeu a aprovação do Export-Import Bank of the United States (Ex-Im Bank) da garantia financeira para viabilizar o financiamento das quatro aeronaves Boeing 777-300ER contratadas junto à fabricante com entregas programadas para este ano.

Tabela 12: Composição e vencimento dos arrendamentos operacionais simples

BR GAAP		Milhares de dólares estadunidenses	
		Encargos financeiros e (formas de pagamentos)	
Em moeda estrangeira		30.09.2008	30.06.2008
Airbus A319	Parcelas Fixas (de US\$ 740 mil até US\$ 821 mil)	38.687	0
	LIBOR mensal + 1,3% a 1,9% a.a. (5,5% e 4,0% a.a.)	124.266	128.280
	LIBOR trimestral + 1,6% a.a. (5,7% e 4,4% a.a.)	23.464	8.672
	LIBOR semestral + 1,5% a 2,8% a.a. (6,1% e 5,3% a.a.)	157.243	135.018
Airbus A320	Juros pré de 4,0% a.a.	287.987	196.597
	LIBOR mensal + 1,3% a 1,9% a.a. (5,5% e 4,0% a.a.)	359.400	365.977
	LIBOR trimestral + 0,03% a 2,8% a.a. (5,4% e 4,2% a.a.)	634.511	686.236
	LIBOR semestral + 0,7% a 2,3% a.a. (5,5% e 4,6% a.a.)	406.686	360.649
Airbus A321	LIBOR trimestral + 0,03% a 1,7% a.a. (4,9% e 3,7% a.a.)	132.343	137.614
Airbus A330	Juros pré de 4,6% a 5,6% a.a. (5,2% a.a.)	184.852	191.394
	LIBOR trimestral + 0,03% a 1,7% a.a. (4,9% e 3,7% a.a.)	183.331	190.572
	LIBOR semestral + 1,25% a 2,1% a.a. (6,1% e 4,8% a.a.)	362.485	378.043
Airbus A340	Parcelas Fixas de US\$ 850.000	130.900	136.000
Fokker 100	Juros pré de 1,1% a 2,0% a.a. (1,5% a.a.)	0	127
	LIBOR semestral (3,9% e 3,1% a.a.)	0	127
Boeing MD11	Parcelas Fixas de US\$ 399.000	1.596	3.591
Boeing 767	Parcelas Fixas de US\$ 554.000	146.607	78.668
Motores Airbus	Juros pré de 0,9% a 1,0% a.a. (1,0% a.a.)	29.107	26.336
		<u>3.203.465</u>	<u>3.023.901</u>

		Milhares de dólares estadunidenses	
Ano		30.09.2008	30.06.2008
2008		122.061	227.427
2009		469.486	431.921
2010		449.745	407.435
2011		437.321	394.658
2012		399.683	359.439
Posteriores a 2012		1.325.169	1.203.021
		<u>3.203.465</u>	<u>3.023.901</u>

Endividamento total O endividamento total aumentou de R\$ 2.138 milhões no 2T08 para R\$ 2.588 milhões no 3T08 principalmente em função da aquisição na modalidade de leasing financeiro de aeronaves Boeing, impactando o endividamento de longo prazo.

Arrendamentos operacionais simples As obrigações decorrentes da contratação de operações de arrendamento sob a modalidade operacional simples totalizam USD 3,2 milhões, correspondente a 117 aeronaves sendo 17 Airbus A319, 78 Airbus A320, 3 Airbus A321, 12 Airbus A330, 2 Airbus A340, 2 MD11, 3 Boeing 767 e motores Airbus. Os contratos têm prazo de até 121 meses e são atualizados com base na variação da cotação do dólar estadunidense acrescido da LIBOR.

Unidades de Negócio

Programa Fidelidade

O Programa Fidelidade TAM foi o primeiro programa de fidelização lançado por uma companhia aérea brasileira e representa um elemento-chave da nossa estratégia de marketing. Acreditamos que nosso programa é o mais flexível do mercado, por não impor restrições de vôos ou quantidade de assentos disponíveis na utilização dos pontos acumulados. O Programa Fidelidade TAM conta com aproximadamente 5,2 milhões de associados, dos quais 2,1 milhões são clientes ativos. Já foram distribuídos 6,4 milhões de trechos grátis desde sua criação, em 1993. Em um sistema rápido e simples, os clientes acumulam pontos ao utilizar os vôos da TAM ou de companhias aéreas parceiras, ao efetuar compras com cartões de crédito Fidelidade TAM ou utilizar serviços e produtos em estabelecimentos parceiros. De acordo com os pontos obtidos em vôos pelos associados é definida a categoria do cartão do cliente - branca, azul ou vermelha. Cada categoria pontua com índices variados. Os cartões azul e vermelho recebem benefícios extras e pontuações maiores, o que garante a concessão de passagens grátis mais rapidamente.

Os pontos conquistados por nossos clientes no Programa Fidelidade TAM têm validade de dois anos para serem convertidos em bilhetes, e, historicamente, cerca de 34% dos pontos vencem sem serem utilizados. Esse fato limita eventual crescimento do passivo do programa, que apresenta tendência de estabilidade em relação à quantidade de passageiros transportados.

Desde o 1T06, o critério de reconhecimento do custo referente ao Programa Fidelidade TAM foi alterado, passando a registrar provisão para as obrigações futuras decorrentes desse programa. A referida provisão foi calculada considerando-se:

- A quantidade de pontos já conquistados, convertida em trechos convite;
- A quantidade de pontos expirados, não convertidos em bilhetes;
- A quantidade de trechos convite voados por outras companhias aéreas; e
- Em decorrência dos atuais níveis médios de ocupação de nossos vôos, o custo incremental, ou seja, os custos adicionais por passageiro transportado, representado por combustível, serviço de bordo, seguro e cartão de embarque.

	30.09.2008	30.06.2008	31.03.2008
Trechos Totais Domésticos Conquistados e não Resgatados	3.044.378	2.793.590	2.575.652
Número de passagens grátis utilizadas	598.661	429.195	346.774
Receita com Programa Fidelidade no trimestre (R\$ Milhares)	145.162	101.400	90.061
Provisão Total (R\$ Milhares)	41.348	24.713	21.122

A partir de 2007 assinamos vários acordos de compartilhamento de vôos (code share) que permitem a interligação do Programa Fidelidade TAM com os programas: Victoria, da TAP; LAN Pass, da LAN; Miles&More da Lufthansa, Milage Plus da United Airlines e Aeroplan, da Air Canada. No segundo trimestre de 2008, assinamos memorandos de entendimento para iniciar operações compartilhadas com Swiss International Air Lines e anunciamos a entrada na Star Alliance.

Centro de Manutenção São Carlos

O Centro Tecnológico da TAM - instalado em área própria de 4,6 milhões de metros quadrados – está certificado para efetuar a manutenção de toda a frota TAM (exceto motores) além de mais de 2 mil componentes aeronáuticos. Tendo sido um instrumento eficaz na redução de custos da Companhia, começamos a incrementar oportunidades de prestação de serviços para terceiros, otimizando a utilização do Centro, e conseqüentemente diluindo os custos fixos.

Em total respeito ao meio ambiente e política de preservação da fauna e flora, conta com 3 estações de tratamento de afluentes, dentre outras ações.

Mercado Acionário

Tabela 13: Composição acionária em 30 de setembro de 2008

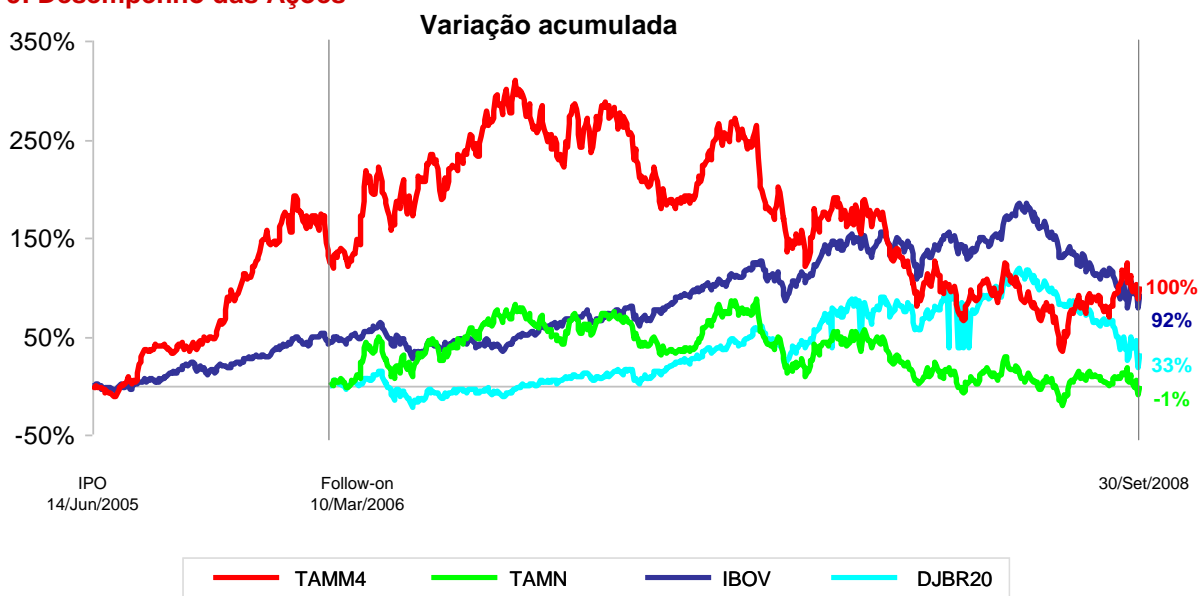
Acionistas	Ações Ordinárias		Ações Preferenciais		Total	
		(%)		(%)		(%)
Bloco de Controle	44.883.754	89,42%	24.618.755	24,52%	69.502.509	46,15%
TAM – Empreendimentos e Participações S.A	44.804.238	89,26%	24.618.755	24,52%	69.422.993	46,10%
Agropecuária Nova Fronteira Ltda.	79.516	0,16%	0	0,00%	79.516	0,05%
Outros	5.311.295	10,58%	75.771.343	75,48%	81.082.638	53,85%
Amaro Aviation Part SA	5.295.149	10,55%	0	0,00%	5.295.149	3,52%
Outros acionistas minoritários	16.146	0,03%	75.771.343	75,48%	75.787.489	50,33%
Total	50.195.049	100,00%	100.390.098	100,00%	150.585.147	100,00%

Em 30 de setembro de 2008, o valor de mercado da TAM S.A. era R\$ 5,4 bilhões. Nosso free float está em 53,85%, a negociação média diária de nossa ação na BOVESPA e na NYSE (bolsa de valores de Nova Iorque) no 3T08 foi por volta de 2,3% do total do free float e o volume financeiro médio móvel manteve-se em torno de R\$ 25 milhões na BOVESPA enquanto na NYSE foi de USD 22 milhões.

A TAM está presente em 8 índices:

- Ibovespa (Índice da Bolsa de Valores de São Paulo)
- IBRX-50 (índice Brasil das 50 ações mais líquidas do Mercado)
- IGC (Índice de Ações com Governança Corporativa Diferenciada)
- IBRX (Índice Brasil)
- ITag (Índice de Ações com Tag Along Diferenciado)
- IVBX 2 (Índice Valor Bovespa – 2ª Linha)
- MSCI Barra (Morgan Stanley Capital International)
- DJ Brazil Titans 20 ADR Index (Índice Dow Jones para as 20 ADRs brasileiras de maior liquidez)

Gráfico 5: Desempenho das Ações



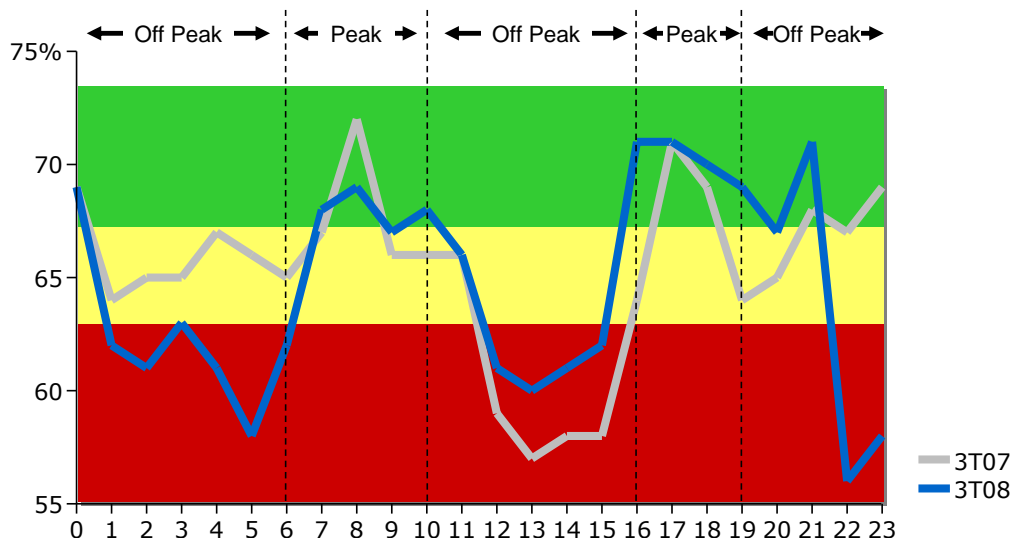
Estratégia & Estimativas

Estratégia Geral

A nossa estratégia principal é consolidar a nossa liderança no mercado doméstico e internacional de passageiros visando altos níveis de rentabilidade. Nós continuaremos buscando esse objetivo oferecendo um serviço geral superior aos nossos passageiros, reduzindo custos e aumentando o retorno sobre capital investido. Para alcançar esses objetivos, as nossas estratégias são:

- 1) Continuar oferecendo um **serviço superior** aos nossos clientes
- 2) **Aumentar receitas** com rentabilidade, servindo um número maior de passageiros a preços competitivos:
 - a) Acreditamos que no Brasil, 70% dos passageiros viajam a negócios e esse perfil de passageiro busca viagens no início da manhã, entre 06:00 e 10:00 e final da tarde, das 16:00 às 19:00. O período das 10:00 às 16:00, possui menor demanda e consequentemente registra taxas de ocupação mais baixas. Através do nosso website www.tam.com.br, os passageiros podem observar com transparência a nossa dinâmica de precificação, que consiste em **tarifas mais competitivas nos horários com menor demanda**. Veja no gráfico abaixo o comportamento das taxas de ocupação das nossas aeronaves no decorrer das horas do dia:

Load Factor X Hora do dia



- b) **Melhoria nos produtos do mercado internacional:** durante o ano de 2008 iremos incluir na nossa frota as novas e maiores aeronaves Boeing 777ER, substituindo os MD11. Além disso, estamos reformando o interior de todos os nossos Airbus A330, para oferecer um produto mais completo e confortável aos nossos passageiros. Adicionalmente, estamos aumentando a oferta de vôos diretos para destinos de longo curso. Na TAM Mercosur substituímos os F100 por aeronaves da família A320.
- c) **Outras fontes de receita da empresa são:**

- i) **Receita de cargas:** apresentou aumento de 60% em 2007, quando comparado com o ano anterior, devido principalmente ao aumento da nossa oferta internacional e no mercado doméstico pela substituição das aeronaves F-100 por aeronaves da família A320, resultando em maior disponibilização de espaços nos porões. Para o ano de 2008, o crescimento esperado também é agressivo, já que as estimativas de aumento de oferta (em ASKs) da TAM são de 40% no mercado internacional e 14% no doméstico.
- ii) **Programa Fidelidade TAM:** conta com aproximadamente 5,2 milhões de clientes, mas acreditamos que existam cerca de 10 milhões de passageiros freqüentes no Brasil. Nossa estratégia é fidelizar cada vez mais passageiros, podendo assim aumentar as receitas com vendas de pontos, que apresentaram um crescimento de 40% em 2007.
- iii) **MRO (Manutenção, reparos e revisão):** começamos a incrementar oportunidades de prestação de serviços, maximizando a utilização do nosso Centro de Manutenção. Temos como objetivo, nos tornarmos uma grande empresa de venda de serviços de manutenção para empresas que voem para a América do Sul.
- 3) **Reduzir nossos custos** operacionais, otimizando o uso da frota e melhorando nossos processos.

Estimativas 2008

As nossas estimativas para 2008 são:


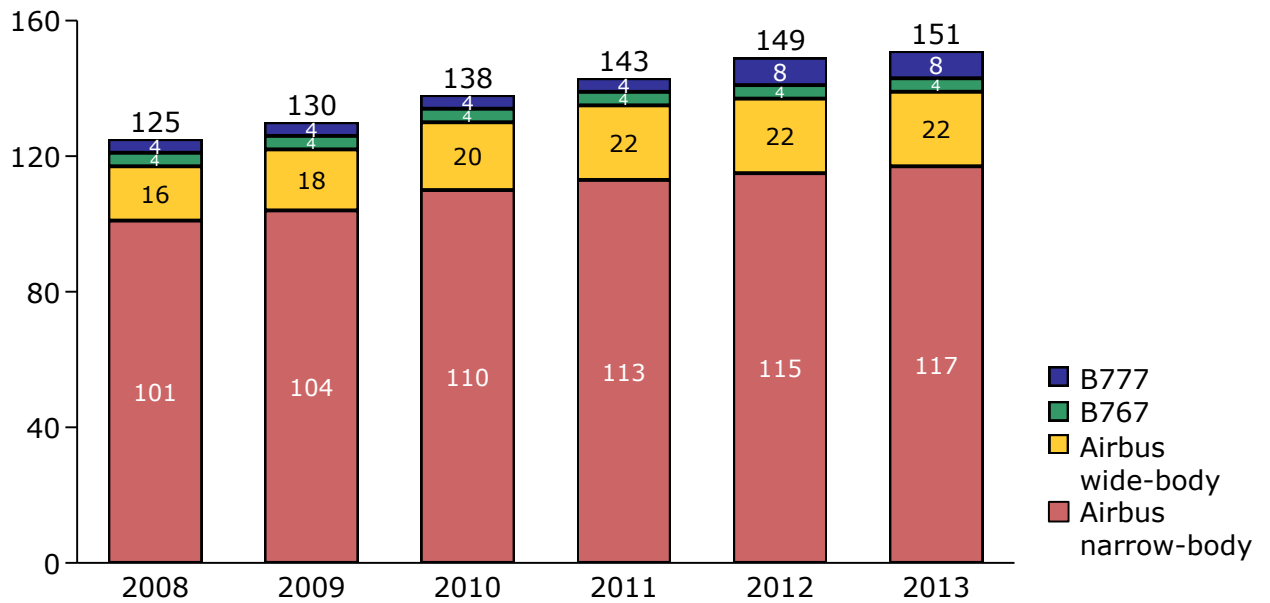
	Estimativas 2008	Acumulado Jan-Set 08
	● Crescimento da demanda do mercado doméstico de 8% a 12% (em RPK)	10,2%
	● Manteremos liderança nos mercados doméstico e internacional	50,2% Dom 72,4% Int
	● Crescimento de ASK	
	→ Mercado Doméstico 14%	14,2%
	→ Mercado Internacional 40%	32,2%
	● Taxa de ocupação total de aproximadamente 70%	72,1%
	● Redução de 7% no CASK ex-combustível em BR GAAP ano vs ano	-2,2%
	● Inauguração de três novas freqüências/destinos internacionais de longo curso	→ Brasília – Buenos Aires → Rio de Janeiro – Miami → São Paulo – Lima (Peru) → Rio de Janeiro – Nova York

Gráfico 6: Plano de frota ao final do período

Frota Total



Estimativas 2009

Acreditamos que o mercado continuará crescendo em 2009 e as nossas estimativas para o ano são:

Estimativas 2009



- Crescimento da demanda do mercado doméstico de 5% a 9% (em RPK)
- Manteremos liderança nos mercados doméstico e internacional
- Crescimento de ASK
 - ➔ Mercado Doméstico 8%
 - ➔ Mercado Internacional 20%
- Taxa de ocupação total de aproximadamente 70%
- Uma nova frequência ou destino internacional em 2009

Relatórios Financeiros em US GAAP

Relatórios em US GAAP

Para maior comodidade apresentamos a seguir as Demonstrações e Relatórios Financeiros de acordo com as práticas contábeis norte-americanas, denominados U.S. GAAP. Os demonstrativos completos, incluindo nota explicativa de conciliação entre o resultado e o patrimônio líquido dos exercícios do 3T08 e 3T07 estão sendo apresentados separadamente em relatório específico, disponibilizado na CVM e em nosso site de Relações com Investidores – www.tam.com.br/rj.

Tabela 14: Demonstrativo do Resultado – Trimestre

3ºtrimestre

US GAAP	Em centavos de R\$ por ASK			Em milhões de R\$		
	2008	2007	Variação (%)	2008	2007	Variação (%)
Receita operacional bruta	20,74	17,68	17,3	2.992,9	2.142,8	39,7
Receitas de voo	19,02	16,24	17,1	2.743,6	1.968,5	39,4
Doméstica	11,58	10,02	15,5	1.670,2	1.214,4	37,5
Internacional	5,64	4,58	23,1	813,1	554,7	46,6
Carga	1,80	1,65	9,7	260,4	199,4	30,6
Outras receitas operacionais	1,73	1,44	20,2	249,3	174,3	43,0
Deduções e impostos sobre vendas	(0,76)	(0,70)	9,4	(109,9)	(84,4)	30,2
Receita líquida operacional	19,98	16,99	17,6	2.883,0	2.058,4	40,1
Combustíveis	(7,65)	(5,41)	41,3	(1.103,6)	(656,2)	68,2
Despesas de comercialização e marketing	(1,79)	(2,14)	-16,4	(258,5)	(259,9)	-0,5
Arrendamento de aeronaves e equipamentos	(0,82)	(1,08)	-24,1	(118,3)	(130,8)	-9,6
Pessoal	(3,11)	(2,67)	16,7	(449,1)	(323,4)	38,9
Manutenção e revisões (exceto pessoal)	(0,87)	(1,08)	-19,7	(125,6)	(131,3)	-4,3
Serviços prestados por terceiros	(1,29)	(1,16)	11,2	(186,7)	(141,1)	32,3
Tarifas de pouso e decolagem e de auxílio à navegação	(0,70)	(0,92)	-23,5	(101,7)	(111,6)	-8,9
Depreciações e amortizações	(0,59)	(0,51)	15,4	(85,5)	(62,3)	37,3
Seguro de aeronaves	(0,08)	(0,07)	18,0	(11,7)	(8,3)	40,4
Outros	(1,78)	(1,00)	78,0	(256,1)	(120,9)	111,9
Total do custo dos serviços prestados e despesas operacionais	(18,69)	(16,06)	16,4	(2.696,8)	(1.945,7)	38,6
Lucro bruto	1,29	0,93	38,8	186,2	112,7	65,2
Receita (despesas) financeiras	(6,11)	0,87	N.A.	(882,1)	105,9	N.A.
Lucro antes do imposto de renda e contribuição social	(4,82)	1,80	N.A.	(695,9)	218,6	N.A.
Imposto de renda e contribuição social	1,53	(0,62)	N.A.	221,4	(75,5)	N.A.
Lucro antes da participação de acionistas minoritários	(3,29)	1,18	N.A.	(474,4)	143,1	N.A.
Participação de acionistas minoritários	(0,00)	(0,00)	N.A.	(0,1)	(0,1)	-5,8
Lucro líquido do exercício	(3,29)	1,18	N.A.	(474,5)	143,0	N.A.
Lucro por ação (R\$)				(3,15)	0,95	-431,7
Lucro por ação (USD)				(1,65)	0,52	-418,6

Receita operacional bruta total	Nossa receita operacional bruta aumentou 39,7%, atingindo R\$ 2.992,9 milhões no 3T08 comparada com R\$ 2.142,8 milhões no 3T07. Nossa demanda total (em RPK) aumentou 25,2% enquanto nossa oferta total (em ASK) aumentou 19%, resultando no aumento da nossa taxa de ocupação em 3,5 p.p, atingindo uma média no 3T08 de 72,2%. O RASK (líquido de impostos) total aumentou 17,6%, para 19,98 centavos de real no 3T08 comparando com 16,99 centavos de real no 3T07.
Receita bruta doméstica de passageiros	A receita bruta doméstica de passageiros (incluindo passageiros regulares e de fretamento) aumentou 37,5%, atingindo R\$ 1.670,2 milhões no 3T08 comparada com R\$ 1.214,4 milhões no 3T07. Nosso yield regular doméstico apresentou um aumento de 18,0%, de 24,42 centavos de real no 3T07 para 28,81 centavos de real no 3T08, nossa demanda doméstica em RPK aumentou 17,2%, enquanto nossa oferta doméstica em ASK aumentou 16,7% causando um aumento da taxa de ocupação doméstica de 0,3 p.p. Com o aumento do yield regular doméstico e com o aumento da taxa de ocupação, nosso RASK regular doméstico demonstrou um aumento de 18,2%, atingindo 18,24 centavos de real no 3T08 comparado com 15,43 centavos de real no 3T07.
Receita bruta internacional de passageiros	A receita bruta internacional de passageiros (incluindo passageiros regulares e de fretamento) aumentou 46,6%, atingindo R\$ 813,1 milhões no 3T08 comparada com R\$ 554,7 milhões no 3T07. Nosso yield regular internacional em reais apresentou um aumento de 5,1%, de 17,69 centavos de real no 3T07 para 18,6 centavos de real no 3T08, enquanto nosso yield regular internacional em dólar estadunidense no 3T08 aumentou 1%, de 9,62 centavos de dólar no 3T07 para 9,72 centavos de dólar no 3T08. O aumento do yield regular internacional decorreu da depreciação do real frente ao dólar em 4,1% e pela maturação dos novos vôos diários no final de 2007, para Caracas, Montevidéu, Frankfurt e Madri (que tradicionalmente são inaugurados com preços promocionais), parcialmente compensado pelo aumento da etapa média Nossa demanda internacional aumentou 38,1% enquanto nossa oferta internacional aumentou 23,1% causando um aumento na taxa de ocupação de 8,6 p.p. atingindo 79,6% comparado com 71,0% no 3T07. Com o efeito combinado do aumento do yield regular internacional e o aumento da taxa de ocupação, nosso RASK regular internacional aumentou 18,6%, atingindo 14,85 centavos de real no 3T08 comparado com 12,52 centavos de real no 3T07, enquanto o nosso RASK regular internacional em dólar estadunidense apresentou um aumento 13,9%, de 6,81 centavos de dólar no 3T07 para 7,76 centavos de dólar no 3T08.
Receita bruta de cargas	A receita bruta de carga (doméstico e internacional) aumentou 30,6%, atingindo R\$ 260,4 milhões no 3T08 comparada com R\$ 199,4 milhões no 3T07, devido principalmente aos esforços comerciais para fidelização dos clientes, ampliação de acordos corporativos, captação de novos clientes e melhorias dos níveis de serviços. Também colaborou para esse crescimento o aumento da nossa oferta internacional e no mercado doméstico, a substituição das aeronaves F-100 por aeronaves da família A320 e a substituição da aeronave MD11 por Boeing 777, resultando em maior disponibilização de espaços nos porões.
Outras receitas brutas	Outras receitas operacionais aumentaram 43%, atingindo R\$ 249,3 milhões no 3T08 comparadas com R\$ 174,3 milhões no 3T07, principalmente em função do aumento das receitas de parcerias com o Cartão Fidelidade.
Deduções e impostos s/ vendas	As deduções e impostos sobre vendas aumentaram 30,2%, atingindo R\$ 109,9 milhões no 3T08 comparadas com R\$ 84,4 milhões no 3T07, em função do aumento da receita de vô doméstica e outras receitas operacionais, que constitui a base de cálculo dos impostos e deduções.
Receita operacional líquida	Nossa receita operacional líquida aumentou 40,1%, atingindo R\$ 2.883,0 milhões no 3T08 comparada com R\$ 2.058,4 milhões no 3T07.

Custos dos serviços prestados e despesas operacionais e CASK

Nossos custos dos serviços prestados e despesas operacionais aumentaram 38,6%, atingindo R\$ 2.696,8 milhões no 3T08, comparados com R\$ 1.945,7 milhões no 3T07 devido principalmente ao aumento de combustíveis, seguro de aeronaves, pessoal, serviços prestados por terceiros e pela depreciação do real de 4,1%. O custo total por ASK (CASK) aumentou 16,4% de 16,06 centavos de real no 3T07 para 18,69 centavos de real no 3T08, devido ao aumento de custos com combustível, seguro de aeronaves, pessoal, serviços prestados por terceiros e pela depreciação do real de 4,1%, compensado parcialmente pela redução nos custos de tarifas de pouso e decolagem e de auxílio à navegação, manutenção e revisões e arrendamentos de aeronaves e equipamentos. O CASK excluindo os custos com combustível aumentou 3,8%, comparado com o 3T07.

Combustível

Os custos com combustíveis aumentaram 68,2%, atingindo R\$ 1.103,6 milhões no 3T08 comparados com R\$ 656,2 milhões no 3T07, devido ao aumento no volume consumido de combustível em 16,6% e pelo aumento no preço médio em reais por litro de combustível de 44,2%, parcialmente compensado por uma maior participação do abastecimento de combustível no mercado internacional e pelo aumento de 5,9% na etapa média. Os custos com combustíveis por ASK aumentaram 41,3%.

Comercialização e marketing

As despesas de comercialização e marketing diminuíram 0,5%, atingindo R\$ 258,5 milhões no 3T08 comparadas com R\$ 259,9 milhões no 3T07. As despesas de comercialização e marketing representaram 9,0% sobre a receita líquida total no 3T08 e 12,6% no 3T07, uma redução de 3,7 p.p.. A diminuição foi decorrente da redução dos custos com incentivos no mercado doméstico e pelo fim do pagamento de comissões para as agências de viagens para os vôos domésticos, devido ao acordo assinado com a ABAV (Associação Brasileira de Agências de Viagens), iniciado em meados de janeiro, parcialmente impactada pelo incremento das vendas no mercado internacional, tanto passageiros quanto cargas, que apresentam custos comerciais mais elevados. As despesas de comercialização e marketing por ASK reduziram 16,4%.

Arrendamento de aeronaves e equipamentos

Os custos com arrendamento de aeronaves e equipamentos diminuíram 9,6%, atingindo R\$ 118,3 milhões no 3T08 comparados com R\$ 130,8 milhões no 3T07, basicamente em decorrência da redução da taxa Libor, melhores taxas para os leasings, relacionada à melhor posição financeira da companhia e pela devolução de 8 aeronaves Fokker 100 e 1 aeronave MD11 parcialmente compensado pelo aumento de 9 novas aeronaves A320 e da, depreciação do real frente ao dólar em 4,1. Os custos com arrendamento de aeronaves e equipamentos por ASK diminuíram 24,1%.

Pessoal

Os custos com pessoal aumentaram 38,9%, atingindo R\$ 449,1 milhões no 3T08 comparados com R\$ 323,4 milhões no 3T07, principalmente devido ao aumento de 24,1%, no quadro de funcionários efetivos de 19.240 para 23.871, relacionado à incorporação de novos tipos de equipamento na nossa frota, a abertura de bases internacionais e ao alinhamento salarial da tripulação técnica (pilotos e co-pilotos) às práticas de mercado e ao reajuste salarial de 6% em dezembro de 2007. Os custos de pessoal por ASK aumentaram 16,7%.

Manutenção e revisões (exceto pessoal)

Os custos com manutenções e revisões (exceto pessoal) diminuíram 4,3%, atingindo R\$ 125,6 milhões no 3T08 comparados com R\$ 131,3 milhões no 3T07, devido ao aumento de nossa frota e pelo aumento de horas voadas totais em 14,5%, parcialmente compensados pela mudança no mix de aeronaves (reduzindo Fokker 100, nosso avião mais antigo da frota) e pela depreciação do real frente ao dólar de 4,1%. Os custos com manutenções e revisões (exceto pessoal) por ASK diminuíram 19,7%.

Serviços prestados por terceiros	Os custos e despesas com serviços prestados por terceiros aumentaram 32,3%, atingindo R\$ 186,7 milhões no 3T08 comparados com R\$ 141,1 milhões no 3T07. Os gastos com serviços prestados por terceiros por ASK aumentaram 11,2%, devido ao aumento de nossas operações no mercado internacional (custos relacionados às bases internacionais e de distribuição internacional – GDS (Global Distribution System)), pela depreciação do real de 4,1% e serviços de consultoria para melhoria de nossas operações e processos.. Os custos e despesas com serviços prestados por terceiros por ASK aumentaram 11,2%.
Tarifas de pouso e decolagem e Auxílio à navegação	Os custos com tarifas de pouso e decolagem e de auxílio à navegação diminuíram 8,9%, atingindo R\$ 101,7 milhões no 3T08 comparados com R\$ 111,6 milhões no 3T07, devido ao aumento de vôos internacionais, cujos custos são superiores ao doméstico, ao aumento do auxílio à navegação, gerado em consequência do aumento em 13,8% nos quilômetros voados e aumento de 7,5% na quantidade de decolagens, compensados pela depreciação do real de 4,1%. Os custos com tarifas de pouso e decolagem e de auxílio à navegação por ASK diminuíram 23,5%.
Depreciações e amortizações	Os custos com depreciações e amortizações aumentaram 37,3%, atingindo R\$ 85,5 milhões no 3T08 comparados com R\$ 62,3 milhões no 3T07, principalmente em decorrência do aumento de 1 aeronaves Airbus A321, 6 A320, 2 A319, 2 A330, 2 A340, e 3 aeronaves Boeing B767, compensado parcialmente pela redução de 5 aeronaves Fokker 100 classificadas como leasing financeiro em US GAAP. Os custos com depreciações e amortizações por ASK aumentaram 15,4%.
Seguro de aeronaves	Os custos com seguro de aeronaves aumentaram 40,4%, atingindo R\$ 11,7 milhões no 3T08, principalmente pelo aumento de 17,0% no número de passageiros e pelo aumento líquido da frota em 12 aeronaves comparado com o 3T07, parcialmente compensado pelo efeito da depreciação do Real frente ao dólar de 4,1%. Os custos com seguro de aeronaves por ASK apresentaram aumento de 18%.
Outros	Outros custos aumentaram 111,9%, atingindo R\$ 256,1 milhões no 3T08 comparadas com R\$ 120,9 milhões no 3T07, principalmente pelo efeito da depreciação do real frente ao dólar de 4,1%, compensando o crescimento de 19,0% em nossas operações. Outras despesas operacionais por ASK aumentaram 78%.
Resultado financeiro líquido	Nosso resultado financeiro líquido representou uma despesa líquida de R\$ 882,1 milhões no 3T08, comparado com receita líquida de R\$ 105,9 milhões no 3T07, principalmente em função da depreciação do real frente ao dólar e de perdas com operação de hedge de combustível.
Imposto de renda e contribuição social	O imposto de renda e contribuição social atingiu receita de R\$ 221,4 no 3T08 comparado com uma despesa de R\$ 75,5 milhões no 3T07.
Lucro líquido	Nosso resultado líquido do trimestre foi um prejuízo de R\$ 474,5 milhões no 3T08 comparado com lucro líquido de R\$ 143 milhões no 3T07 em virtude do exposto acima, que representou uma redução na margem do lucro líquido de 23,4 p.p., atingindo margem negativa de 16,5% no 3T08 e positiva de 6,9% no 3T07.
ROE	Retorno sobre Patrimônio Líquido de (0,68)%.
ROA	Retorno sobre o Ativo de (0,16)%.

Tabela 15: Demonstrativo do Resultado – Acumulado

US GAAP	Período encerrado em 30 de setembro de					
	Em centavos de R\$ por ASK			Em milhões de R\$		
	2008	2007	Variação (%)	2008	2007	Variação (%)
Receita operacional bruta	18,92	17,52	7,9	7.924,8	6.100,3	29,9
Receitas de voo	17,38	16,15	7,6	7.280,6	5.621,0	29,5
Doméstica	10,79	9,99	8,0	4.521,1	3.477,1	30,0
Internacional	4,84	4,57	5,9	2.029,0	1.592,0	27,4
Carga	1,74	1,59	10,0	730,6	551,9	32,4
Outras receitas operacionais	1,54	1,38	11,7	644,2	479,3	34,4
Deduções e impostos sobre vendas	(0,71)	(0,71)	-0,2	(297,2)	(247,5)	20,1
Receita líquida operacional	18,21	16,81	8,3	7.627,6	5.852,9	30,3
Combustíveis	(7,01)	(5,36)	30,7	(2.937,0)	(1.867,4)	57,3
Despesas de comercialização e marketing	(1,74)	(1,97)	-12,1	(727,3)	(687,5)	5,8
Arrendamento de aeronaves e equipamentos	(0,85)	(1,06)	-20,0	(356,5)	(370,2)	-3,7
Pessoal	(3,01)	(2,60)	15,7	(1.260,4)	(905,5)	39,2
Manutenção e revisões (exceto pessoal)	(0,83)	(0,99)	-15,8	(348,3)	(343,7)	1,3
Serviços prestados por terceiros	(1,19)	(1,16)	2,9	(497,8)	(402,1)	23,8
Tarifas de pouso e decolagem e de auxílio à navegação	(0,83)	(0,90)	-8,5	(346,5)	(314,7)	10,1
Depreciações e amortizações	(0,55)	(0,51)	7,8	(231,5)	(178,5)	29,7
Seguro de aeronaves	(0,09)	(0,07)	18,3	(35,9)	(25,2)	42,4
Outros	(1,25)	(1,24)	1,3	(524,8)	(430,7)	21,9
Total do custo dos serviços prestados e despesas operacionais	(17,34)	(15,87)	9,3	(7.265,9)	(5.525,4)	31,5
Lucro bruto	0,86	0,94	-8,2	361,7	327,4	10,5
Receita (despesas) financeiras	(1,54)	0,62	N.A	(645,8)	214,1	N.A
Lucro antes do imposto de renda e contribuição social	(0,68)	1,56	N.A	(284,1)	541,5	N.A
Imposto de renda e contribuição social	0,17	(0,55)	N.A	70,1	(191,1)	N.A
Lucro antes da participação de acionistas minoritários	(0,51)	1,01	N.A	(214,0)	350,4	N.A
Participação de acionistas minoritários	0,00	(0,00)	N.A	0,2	(0,3)	N.A
Lucro líquido do exercício	(0,51)	1,01	N.A	(213,8)	350,1	N.A
Lucro por ação (R\$)				(1,42)	2,33	-161,1
Lucro por ação (USD)				(0,74)	1,26	-158,6

Tabela 16: Fluxo de Caixa – Trimestre

US GAAP - R\$ Mil	30.09.2008	30.09.2007
Fluxo de caixa das atividades operacionais		
Lucro Líquido	(474.521)	143.042
Ajustes para reconciliar o (prejuízo) lucro líquido ao caixa gerado pelas atividades operacionais		
Depreciações e amortizações	85.522	61.735
Imposto de renda e contribuição social diferidos	(217.973)	197
Provisão para contingências	32.207	51.271
Valor residual de ativo permanente baixado	1.664	32.560
Variações monetárias, cambiais e juros líquidos	642.734	5.915
Participação dos acionistas minoritários	72	77
Outras provisões	25.488	9.578
(Aumento) redução dos ativos		
Aplicações financeiras	14.995	(65.547)
Contas a receber	(92.815)	(38.550)
Estoques	(18.507)	(12.415)
Tributos a recuperar	(41.991)	(57.762)
Despesas do exercício seguinte	2.105	(75.281)
Depósitos judiciais	(9.347)	(2.588)
Pré-pagamentos de manutenções	(43.335)	35.171
Seguros de aeronaves e outros	11.891	(49)
Demais contas a receber	74.058	11.536
Aumento (redução) de passivos		
Fornecedores	(22.337)	21.033
Salários e encargos sociais	37.699	48.660
Transportes à executar	29.002	(37.176)
Impostos e tarifas a recolher	(29.841)	9.333
Arrendamentos a pagar	(86.279)	(164.068)
Provisão para imposto de renda e contribuição social	10.281	23.109
Demais contas a pagar	233.779	(25.446)
Caixa líquido gerado (aplicado) pelas atividades operacionais	164.552	(25.665)
Fluxo de caixa das atividades de investimentos		
Aquisição do imobilizado	(119.803)	(47.747)
Aumento do intangível	(12.904)	-
Depósitos em garantia	15.531	27.583
Pré-pagamentos de aeronaves	-	-
Reembolso	255.341	-
Pagamento	(60.298)	(47.062)
Caixa líquido aplicado nas atividades de investimentos	77.867	(67.226)
Fluxo de caixa das atividades de financiamentos		
Ações em tesouraria	(5.464)	-
Dividendos pagos	-	-
Empréstimo e financiamento	-	-
Aquisição	60.221	(771.439)
Pagamentos	(175.281)	837.890
Arrendamento	-	-
Aquisição	33.347	-
Pagamentos	(10.618)	(78.613)
Debêntures	-	-
Pagamentos	-	-
Bônus sênior	-	-
Aquisição	-	-
Caixa líquido gerado pelas atividades de financiamentos	(131.142)	(12.162)
Aumento líquido nas disponibilidades e aplicações financeiras	111.276	(105.053)
Disponibilidades e aplicações financeiras no fim do período	277.181	548.131
Disponibilidades e aplicações financeiras no início do período	165.905	653.184
Varição nas disponibilidades e aplicações financeiras	111.276	(105.053)
Informação suplementar ao fluxo de caixa:		
Juros pagos sobre arrendamento mercantil para o trimestre e semestres findos em 30 de setembro de 2008 R\$ 29.995 e R\$ 92.915 (30.09.2007 - R\$ 27.843 e R\$ 98.757)	67818	35.577
Transações que não afetam as atividades de investimentos e financiamentos - aquisição de aeronaves através de leasing financeiro	264.557	289.375
Imposto de renda e contribuição social pagos	22.277	32.171

Tabela 17: Fluxo de Caixa – Ano

US GAAP - R\$ Mil	30.09.2008	30.09.2007
Fluxo de caixa das atividades operacionais		
Lucro Líquido	(213.793)	350.138
Ajustes para reconciliar o (prejuízo) lucro líquido ao caixa gerado pelas atividades operacionais		
Depreciações e amortizações	231.468	177.926
Imposto de renda e contribuição social diferidos	(132.880)	41.530
Provisão para contingências	62.140	91.967
Valor residual de ativo permanente baixado	24.728	41.196
Variações monetárias, cambiais e juros líquidos	360.210	(225.186)
Participação dos acionistas minoritários	(174)	305
Outras provisões	49.493	15.695
 (Aumento) redução dos ativos		
Aplicações financeiras	312.234	230.491
Contas a receber	(254.705)	(226.172)
Estoques	(34.601)	(10.683)
Tributos a recuperar	(33.012)	(136.122)
Despesas do exercício seguinte	51.178	(84.551)
Depósitos judiciais	(12.636)	(17.078)
Pré-pagamentos de manutenções	(159.015)	(16.954)
Seguros de aeronaves e outros	36.111	8.452
Demais contas a receber	49.168	(56.182)
 Aumento (redução) de passivos		
Fornecedores	(59.617)	21.497
Salários e encargos sociais	69.544	37.576
Transportes à executar	38.201	64.592
Impostos e tarifas a recolher	16.277	15.173
Arrendamentos a pagar	(104.316)	(248.172)
Provisão para imposto de renda e contribuição social	33.480	95.401
Demais contas a pagar	245.644	(16.665)
 Caixa líquido gerado (aplicado) pelas atividades operacionais	575.127	154.174
Fluxo de caixa das atividades de investimentos		
Aquisição do imobilizado	(340.972)	(162.061)
Aumento do intangível	(29.974)	-
Depósitos em garantia	47.409	(18.911)
Pré-pagamentos de aeronaves		
Reembolso	288.819	-
Pagamento	(319.669)	(576.450)
 Caixa líquido aplicado nas atividades de investimentos	(354.387)	(757.422)
Fluxo de caixa das atividades de financiamentos		
Ações em tesouraria	(11.362)	-
Dividendos pagos	(72.017)	(137.106)
Empréstimo e financiamento		
Aquisição	360.259	503.786
Pagamentos	(491.186)	81.321
Arrendamento		
Aquisição		-
Pagamentos	(191.000)	(195.149)
Debêntures		
Pagamentos	(4.792)	(8.060)
Bônus sênior		
Aquisição	-	607.080
 Caixa líquido gerado pelas atividades de financiamentos	(410.097)	851.872
 Aumento líquido nas disponibilidades e aplicações financeiras	(189.357)	248.624
Disponibilidades e aplicações financeiras no fim do período	277.181	548.131
Disponibilidades e aplicações financeiras no início do período	466.538	299.507
Varição nas disponibilidades e aplicações financeiras	(189.357)	248.624
Informação suplementar ao fluxo de caixa:		
Juros pagos sobre arrendamento mercantil para o trimestre e semestres findos em 30 de setembro de 2008 R\$ 29.995 e R\$ 92.915 (30.09.2007 - R\$ 27.843 e R\$ 98.757)	207.355	156.823
Transações que não afetam as atividades de investimentos e financiamentos - aquisição de aeronaves através de leasing financeiro	458.659	501.488
Imposto de renda e contribuição social pagos	58.443	47.002

Tabela 18: Balanço patrimonial condensado**US GAAP - R\$ Mil**

	30.09.2008	31.12.2007
ATIVO	10.866.663	9.975.335
Circulante	4.637.961	5.023.565
Disponibilidades	277.181	466.538
Aplicações financeiras	1.828.104	2.140.339
Contas a receber	1.181.148	937.928
Estoques	215.555	162.471
Tributos a recuperar	124.817	87.017
Despesas Antecipadas	100.841	151.372
Imposto de renda e contribuição social diferidos	9.830	31.874
Pré Pagamento de aeronaves	803.417	864.440
Demais contas a receber	88.664	137.071
Seguros de Aeronaves e outros	8.404	44.515
Realizável a longo prazo	932.551	514.794
Imposto de renda e contribuição social diferidos	62.109	-
Depósito em garantia	120.506	161.488
Pré pagamentos de aeronaves	268.396	105.115
Pré pagamentos de manutenção	307.475	119.633
Depósito Judicial	87.653	75.017
Demais contas a receber	86.412	53.541
Permanente	5.296.151	4.436.976
Agio	9.680	9.680
Outros Investimento	70	70
Imobilizado	5.243.271	4.414.070
Intangível	43.130	13.156
PASSIVO E PATRIMONIO LÍQUIDO	10.866.663	9.975.335
Circulante	3.315.318	3.059.961
Fornecedores	367.240	426.856
Arrendamentos Mercantis	498.495	330.231
Empréstimos e financiamentos	663.276	881.148
Debêntures	10.825	32.159
Bônus sênior	18.236	7.076
Reorganização Fokker 100	14.842	11.501
Impostos e Tarifas a Recolher	75.327	59.051
Programa Fidelidade	41.348	20.614
Transportes a Executar	829.747	791.546
Salários e Encargos sociais	306.252	236.708
Ganho Diferido nas operações de sale and lease-back	32.085	32.085
Provisão para Imposto de Renda e contribuição Social a pagar	55.572	20.079
Juros s/capital próprio e dividendos a pagar	599	32.052
Demais Contas a Pagar	401.474	178.855
Exigível a longo prazo	5.839.301	4.945.963
Arrendamentos Mercantis	3.263.137	2.515.907
Empréstimos e financiamentos	264.759	219.190
Debêntures	500.000	500.000
Bônus sênior	574.290	531.390
Reorganização da Frota F-100	32.724	41.523
Provisões para Contingencias	954.530	844.713
Imposto de renda e contribuição social diferidos	-	92.815
Ganho diferido nas operações de sale-leaseback	123.377	147.441
Demais Contas a Pagar	126.484	52.984
Participação de acionistas minoritários	2.730	2.629
Patrimônio Líquido	1.709.314	1.966.782

Tabela 19: Composição e vencimento dos arrendamentos classificados como financeiros em US GAAP

	Encargos financeiros (taxa efetiva em 30.09.2008 e 31.12.2007)	30.09.2008 (não auditado)	31.12.2007
Em moeda estrangeira			
Aeronave Boeing 777	Libor trimestral + 1,5% a 2,5% a.a. (2,8% a.a.)	141.525,88	-
Aeronaves e Motores Airbus A319/A320/A321	LIBOR mensal + 1,5% a.a (3,5% a.a.)	291.767	366.342
	LIBOR trimestral + 1,1% a.a (2,7% a.a.)	472.145	351.759
	LIBOR semestral + 1,5% a 2,5% a.a (2,8% a.a.)	239.832	120.384
Aeronaves e Motores Airbus A340	Pagamentos pré-fixados	128.758	138.762
Aeronaves e Motores Boeing 767	Pagamentos pré-fixados	114.124	0
Aeronaves, Motores e Peças sobressalentes Airbus A330	LIBOR mensal + 1,5% a.a (2,5% a.a.)	370.905	392.040
	LIBOR trimestral + 1,1% a.a (2,7% a.a.)	192.711	160.812
Obrigações de arrendamento:	LIBOR mensal + 1,3% a 1,6% a.a (2,5% a.a.)	466,4890561	919,571483
	LIBOR trimestral + 0,03% a 2,5% a.a (2,8% a.a.)	370	2.813
	LIBOR semestral + 0,7% a 2,3% a.a (3,1% a.a.)	1866,478608	1867,420741
	Juros pré-fixados de 1,1% a.a.	10.546	12.040
		<u>1.965.017</u>	<u>1.547.739</u>
Circulante		<u>(260.406)</u>	<u>(179.581)</u>
Não circulante		<u>1.704.611</u>	<u>1.368.159</u>

Para os arrendamentos acima foram oferecidas cartas de fiança de emissão da Companhia como garantia.

Os vencimentos a longo prazo têm a seguinte distribuição, por ano:

US GAAP (em milhares de dolares)		
Ano	30.09.2008 (não auditado)	31.12.2007
2009	55.670	160.587
2010	202.033	149.741
2011	207.178	153.155
2012	211.995	157.949
2013	235.417	179.662
Posteriores a 2013	<u>792.318</u>	<u>567.065</u>
	<u>1.704.611</u>	<u>1.368.159</u>

Arrendamentos financeiros em US GAAP

Nas demonstrações em US GAAP, a TAM possuía no 3T08, 52 contratos de arrendamento operacionais simples de aeronaves (Airbus A319 – 11 contratos, Airbus A320 – 23 contratos, Airbus A321 – 3 contratos, Airbus A330 - 10 contratos, Airbus A340 - 2 contratos e Boeing 767 – 3 contratos) que foram reclassificados como arrendamento mercantil financeiro de acordo com os US GAAP, o “Statement of Financial Accounting Standard” “SFAS” número 13 Accounting Leases. Consideram-se também motores e peças na modalidade de arrendamento financeiro.

Glossário

Passageiros transportados pagos	Quantidade total de passageiros que efetivamente pagaram e voaram em todos os vôos da Companhia
RPK - Passageiros/Km Transp. Pagos	<i>Revenue Passenger Kilometer</i> . Quantidade de quilômetros voados por passageiro pagante
ASK - Assentos/Km Oferecidos	<i>Available Seat Kilometer</i> Corresponde ao produto da multiplicação da quantidade de assentos disponíveis em todas as aeronaves pela distância dos vôos da Companhia
Tarifa média	Quociente da divisão da receita proveniente de transporte de passageiros pela quantidade de passageiros transportados pagantes
Yield	Quociente da divisão da receita bruta de transporte de passageiros pela quantidade de passageiros por quilômetros transportados pagos. O resultado é apresentado em centavos de Reais por quilômetros.
RASK - Receita por ASK	Quociente da divisão da receita líquida total pela quantidade de assentos disponíveis por quilômetros. O resultado é apresentado em centavos de Reais por assento-quilômetro.
CASK - Custo por ASK	Quociente da divisão dos custos operacionais totais pela quantidade de assentos disponíveis por quilômetros. O resultado é apresentado em centavos de Reais por assento-quilômetro
Taxa de ocupação	Medida de aproveitamento das aeronaves. Percentual das aeronaves que estão sendo ocupadas nos vôos, calculada pelo quociente entre RPK e ASK.
Taxa de ocupação de equilíbrio (BELF)	<i>Break-even load factor</i> , ou taxa de ocupação em que as receitas são equivalentes aos custos e despesas operacionais.
Market Share	Participação percentual da empresa na demanda total do mercado (medido em RPKs)
Capacity Share	Participação percentual da empresa na oferta total do mercado (medido em ASKs)
Horas voadas	Tempo de vôo da aeronave computado entre o momento da partida e o corte do motor.
Número de etapas	Número de ciclos operacionais realizados por nossas aeronaves que corresponde ao conjunto de decolagem, vôo e aterrissagem.

Contato Relações com Investidores:

Líbano Miranda Barroso (Diretor Financeiro e de Relações com Investidores)

Roberta Noronha (Gerente Relações com Investidores)

Jorge Helito (Coordenador de Relações com Investidores)

Andre Ferreira (Analista de Relações com Investidores)

Tel.: (11) 5582-9715

Fax: (11) 5582-8149

invest@tam.com.br

www.tam.com.br/ri

Sobre a TAM

A TAM (www.tam.com.br) lidera o mercado doméstico desde julho de 2003 e fechou o último mês de setembro com 52,8% de market share. No mercado internacional, a participação da TAM entre as companhias brasileiras foi de 82,1%. A companhia voa para 42 destinos no Brasil. Com os acordos comerciais firmados com companhias regionais, chega a 79 destinos diferentes do território nacional. As operações para o exterior abrangem vôos próprios para 17 destinos nos Estados Unidos, Europa e América do Sul. Além disso, mantém acordos de codeshare que permitem o compartilhamento de assentos em vôos com companhias internacionais, possibilitando ao passageiro viajar para outros 64 destinos. Pioneira no lançamento de um Programa Fidelidade para empresa aérea no Brasil, a TAM possui hoje 5,2 milhões de associados e já distribuiu mais de 6,4 milhões de bilhetes por meio de resgate de pontos.

Ressalva sobre informações futuras:

Esse comunicado pode conter previsões de eventos futuros. Tais previsões refletem apenas expectativas dos administradores da Companhia, e envolve riscos ou incertezas previstos ou não. A Companhia não se responsabiliza por operações ou decisões de investimento tomadas com base nas informações aqui contidas. Estas previsões estão sujeitas a mudanças sem aviso prévio.